

诚通

CT+

艾地地产的领跑者
www.ctland.com.cn

CITY TONE
2016/3/28
内部资料 免费交流

第24期

诚通置业出品

私园



由物及心

中国园林的审美变迁

王嘉敏 别墅满足的就是园子情结

陈跃中 以文心造园

中国园林精神

造园说园

园林是人类追求最理想的人居环境的产物，创造更加舒适宜人、小气候环境，是享受园林生活乐趣的前提。


我国造园具有悠久的历史，在世界园林中树立着独特风格。在人工环境和自然环境之间营造过渡空间，是中西方园林的通用手法。西方传统的规则式园林认为自然是不完美的，必须经过加工才能达到完美的高度，因而强调在园林中人工痕迹的表现。而中国古典园林则追求的天人合一，寻求人与自然的和谐。

受中国古典文化的影响，中国园林善于以委婉含蓄的方式表达丰富细腻的情感，给人以回味无穷的想象空间。这与西方古典园林直截了当的表达方式形成强烈对比。中国园林善于强调“小中见大”的设计手法，所谓“以有限面积，营无限空间”，“一拳代山，一勺代水”是中国园林典型的象征手法。

虽然中西方园林在表现形式上差异较大，但在本质上存在诸多相通之处。本次九章别墅的园林设计方案就是将西方园林现代理念与设计方法融汇于中国本土景观资源与文化内涵之中，既汲取西方现代风景园林发展的成功经验，又深入研究中国古典园林文化和本土资源环境特征。把握传统观念的启示意义，融入现代生活的环境需求。

随着自然环境的恶化和生态学的出现，人类从自然界的主宰转变为一员。过去将自然看作是原材料，现在将自然作为景观设计主体。

园林曾被看作是自然对人类征服自然的炫耀，如今则成为自然与人类共生共长的场域，为自然保留最原始的廊道形成自己独有的生态系统，而人类只是做为共处其中的居民，这大概是每个园林设计师追求的一种境界。所谓“虽由人作，宛自天开”，源于自然而高于自然。



诚通嘉业集团董事长



诚通 **CT+**

论主题 COMMUNICATION THEME

- 08 **开局**
由物及心 中国园林的审美变迁
- 16 **试论**
一步一景赏园林
私园生活 九章别墅的“园子”文化
- 26 **对话**
王嘉敏：别墅满足的就是园子情结
陈跃中：以文心造园
- 34 **评说**
中国园林精神

观世界 VIEW WORLD

- 40 **建筑**
林间竹屋
——夏尔玛春天
- 48 **设计**
临时建筑的设计与可能性
——访卡尔斯鲁厄王宫花园的临时看台项目主持
- 52 **风尚**
澄怀观物 梦徊亚洲
- 60 **创客**
王凯 一个不止会讲故事的大叔



九章别墅
CHINOISERIE
VILLA

『敬贺』首期业主入住

VIP
HOTLINE 8433 9999

地址：北京市朝阳区东苇路3号 WWW.JZVILLA.COM



官方微信敬请关注



诚通	CT+
文艺录 LITERATURE & ART	诚通时间 CHINTONE TIME
64 城视 神秘的华府	87 特辑 虑远积厚 承启华章 ——诚通嘉业集团 2016 发展新思路 诚通精神 嘉人风采
70 匠人 沈克敏 心念纯粹的制杯人	94 达人 赵富勇: 我笑故我在
76 艺术 水墨新图像 美人如画	96 图志 我们的年会表情
82 专栏 艺术·人+ 音乐·人+ 手工艺·人+ 读书·人	

诚通

CT+

“透视”房地产背后的文化现象

主办单位 SPONSOR
北京诚通嘉业投资管理有限公司

出品单位 PRODUCED BY
诚通嘉业集团

编委会 EDITORIAL BOARD
会长 PRESIDENT
王嘉敏 Wang Jiamin
副会长 VICE PRESIDENT
夏勇乔 Xia Yongqiao

总策划 PLANNING DIRECTOR
颜瑾 Yan Jin

编辑部 EDITORIAL BOARD
主编 EDITOR IN CHIEF
李福特 Li Fute
执行主编 EXECUTIVE CHIEF EDITOR
邹蕴娟 Zou Yunjuan
视觉设计 VISUAL DESIGN
李芳玉 Li Fangyu
插图设计 ILLUSTRATION DESIGN
夏雪 Xia Xue 蒙德姣 Meng Dejiao

特约撰稿人 EDITORIAL BOARD
易介中 Yi Jiezhong 史建 Shi Jian
李雪松 Li Xuesong 林少洲 Lin Shaozhou
金秋野 Jin Qiuye 萧秋水 Xiao Qiushui
王诤 Wang Zheng 吴相 Wu Xiang
史亚雷 Shi Yalei 张清帆 Zhang Qingfan
李忆琦 Li Yiqi 洪玉丹 Hong Yudan
雷虎 Lei Hu 杨华云 Yang Huayun

葛瑶 Ge Yao 丁斯特 Ding Site
易小婉 Yi Xiaowan 江凌 Jiang Ling

联系方式 CONTACT INFORMATION
地址 ADD
北京市朝阳区工人体育场北路甲 2 号盈科中心 A 座 21 层
21st Floor, Pacific Century Center A Block, Workers' Stadium Road
North No.2, Chaoyang District, Beijing
邮政编码 ZIP 100027
诚通嘉业集团热线 HOTLINE 010-56570088
传真 FAX 010-56570066
投稿邮箱 E-MAIL ctchengtong@126.com
诚通嘉业网址 WEBSITE www.ctland.com.cn
微博 WEIBO weibo.com/chengtongct

取阅方式 READING WAY
登录官网索取 FREE OF CHARGE
www.ctland.com.cn
以下地点可取阅 READING LOCATION
诚通嘉业集团项目物业服务中心
北京二十二院街艺术区
北京 798 艺术区
北京草地艺术区
电子刊在线阅读 READING ONLINE
碧虚网 www.bixu.me

合作伙伴 EDITORIAL BOARD
网易科技有限公司
上海米文堂文化传播有限公司
克而瑞(中国)信息集团
中国房地产业杂志 碧虚网 正和岛

印刷 PRINTING
北京盛通商印快线网络科技有限公司



诚通嘉业出品
www.ctland.com.cn



扫描二维码
发现更多精彩内容

版权声明 COPYRIGHT STATEMENT
★ 本刊所截文章及图片, 已取得著作权人或相关权利人充分授权, 未经本刊许可, 不得转载、摘编前述文章及图片。
★ 本刊所转载文章及图片, 请作者与本刊联系索取相应稿费。
★ 部分图片来源于网络, 相关著作权均属原作者所有。
★ 凡向本刊投稿并被采用之作品, 均视为作者同意由本刊通过其他渠道(包括但不限于网络、电子杂志等方式)传播该作品。All Rights Reserved.

COMMUNICATION THEME

论主题



由物及心 中国园林的审美变迁

AESTHETIC CHANGE OF CHINESE GARDENS

我们读园林的演变，大概会有一个脉络，从中看到园林的功能、形态和审美的演变。变化的原因，或因使用者的需要、时代的更替、文化与信仰的变化，渐渐促成园林的形态、内容、审美和评价标准的变化。这个过程就像珍珠在贝壳里凝结，又像酿酒，时间和人的心力酿成醇厚的诗文、绘画与园林，这是我们今日珍视园林的原因，以及渴望从中继承的珍宝。简单的说，中国建筑类型中，园林包含了最多文人的智慧、情感和心血。本文希望从文人的参与、诗文和绘画，这些关乎造园立意的角度，去观察中国园林发展的历史。



南宋 赵伯驹《江山秋色图》局部

中国园林自秦汉开始，在皇家苑囿里，体现为追求得道成仙，模仿星象秩序建造宫室和园林，把山水造成神仙方士的仙境。

今天我们关注的，不仅仅是具体园林的脉络，也是园林在不同时代触及的审美经验和范畴。园林发展不必看做一种线性的“进步”，而是历代园林创作者拓展与自然交流之维度，在这一过程里熔炼而成的物质和文化的成就。

在今日渴望借鉴园林的建筑师观念里，常见到一些争论：高古与明清园林孰高孰低，哪一种更值得借鉴？一个时代的园林风貌区别于另一个时代，变化的推动原因是什么？园林中占据核心的，是形式的诉求还是功能的诉求、抑或心灵的诉求？雅俗之别是否存在？这都成为我们温固园林史应备的问题。

中国园林自秦汉开始，在皇家苑囿里，体现为追求得道成仙，模仿星象秩序建造宫室和园林，把山水造成神仙方士的仙境。汉武帝在秦代的旧苑址扩建上林苑，成为规模宏大的建筑群，模仿神仙宫苑，苑址跨越长安、咸阳、周至、户县、蓝田五县县境，灞、浐、泾、渭、沣、镐、涝、潏八水出入其中，范围四百余里。昆明池“池中有龙首船，常令宫女泛舟池中，张凤盖，建华旗，作棹歌，杂以鼓吹，帝御豫章观临观焉”（《三辅故事》），“左牵牛而右织女，似云汉之无涯”（班固《西都赋》）。汉武帝在建章宫西北部建造占地十顷的太液池，为了求神祈仙，建造瀛洲、蓬莱、方丈三座神山，成为“一池三山”模式之滥觞。秦汉时期园林主要追求象征神仙境界的山水，占地广大，力求逼真，用真山真水模拟仙境。

这一时期，有别于皇家园林对仙境的追求，私人模仿自然山林创造私园，并将自然材料

山石纳入造园。据载，西汉茂陵富商袁广汉在洛阳北邙的私园“构石为山”，东汉外戚孙寿在洛阳城内造私园“采石筑山，十里九阪，以象二嶂；深林绝涧，有若自然；奇禽驯兽，飞走其间……”（《后汉书梁统传》）

东汉时期，门阀世族和世俗地主逐渐形成，汉末到魏晋南北朝时期，社会动荡，草菅人命，老庄哲学、佛教道教成为出于避世的心灵和行动的需要，玄谈成为士人风尚，品评行为举止的魏晋风度也成为贵族和士人的追求。最重要的文化成果是山水诗、山水画的出现，成为中国人观察山水、想象山水、描绘山水、在园林中创造山水的创世纪篇章。从“古巢居穴处曰岩栖，栋宇居山曰山居，在林野曰丘园，在郊郭曰城傍（谢灵运《山居赋》）”等隐居的方式中，逐渐推崇在城市的宅院旁造园以供日涉成趣的隐居方式。

南朝宋的宗炳著《画山水序》，深刻影响后世绘画和风景观念。“竖画三寸，当千仞之高，横画数尺，体百里之迥”，将自然山水收于尺幅之中，既是透视画技法，也是以小见大的设想；宗炳将游览过的山水，“皆图于四壁”，在室内卧游，“抚琴动操，欲令众山皆响（《宋书宗炳传》）”。对生命的情感、居住的幻想，在宗炳画论里清晰地和山水联系在一起。南齐谢赫的《古画品录》提出“六法”：气韵生动、骨法用笔、应物象形、随类赋彩、经营位置、传移模写，不仅影响后世山水画的创作，也影响园林中的布局构思、意境经营。

这一时期有名的私人园林，包括顾辟疆的私园、广陵徐湛之私园、戴颙宅园，仿若自然，

却有着人为有意识的创造。也如庾信《小园赋》中对园林的想象，“余有数亩弊庐，寂寞人外……”这一时期，皇家园林和士人园林有着同样的追求，南朝梁简文帝萧纲“入华林园，顾谓左右曰：‘会心处不必在远，翳然林水，便有濠濮涧想也，觉鸟、兽、禽、鱼，自来亲人。’”和庾信的理想并无二致，此时我们也能从中读出，园林虽小，但经由一番营造，有山林的趣味；近市面城，且适闲居之乐。

及至唐代，山水画进一步发展，不再是“人大于山，水不容泛。”（唐·张彦远《历代名画记》）”大小李将军的金碧山水，项容、王洽的泼墨山水，前者是至极的绚丽，后者是至极的朴素。

对于隐居的思想或曰居住的理想，白居易提出新的创见：“小隐隐于野，中隐隐于市，大隐隐于朝。”在六朝文人居住理想上，继续肯定“中隐”在城市之中。白居易在贬官江州司马之时（宪宗元和十二年），在庐山香炉峰下构筑草堂。“矧予自思：从幼迨老，若白屋，若朱门，凡所止，虽一日二日，辄覆簣土为台，聚拳石为山，环斗水为池，其喜山水，病癖如此。”（白居易《庐山草堂记》）晚年归休洛阳，又筑“履道里园”（太和三年829），是“中隐”的范本，园林面貌如何？“十亩之宅，五亩之园。有水一池，有竹千竿。勿谓土狭，勿谓地偏。足以容膝，足以息肩。有堂有庭，有桥有船。有书有酒，有歌有弦。”（白居易《池上篇》）

而在童寯先生看来，则是“乐天随时随地为园，取其精神，而不拘于形式。其视园，有

如药石自攜，以医鄙俗；有如饮食勿废，以养性灵。非若后世士夫之亭台金碧，选色征歌，附庸风雅，玩物丧志也。”（童寯《江南园林志》）

除此以外，杜甫在成都的草堂，王维隐居终南山的辋川别业，也是唐代文人园林典范。今人考据唐代园林的空间近似日本枯山水，理由是多见曲水流觞、疏阔布局和遗留的唐代建筑，但这在同时期唐代的绘画资料中并没有充分的证据，更可能是日本园林受到佛教影响更多。

白居易的造园实践承上启下，从六朝画论中的卧游山水，到咫尺之间的园林。五代至南唐，宫廷绘画中流行“文人雅集”、“江山高隐”的题材，这一主题在绘画中不断描摹的同时，也越来越成为文人生活的理想。

及至两宋，到达绘画之鼎盛，诗情与画意结合之鼎盛，审美之鼎盛。北宋画家崇尚全景山水，南宋转变为一角半边的构图。文人诗文绘画的创作，也为园林的创造拓展丰富的想象。园林中出现了更多精致的品题景观，诗与画有着更多的结合，园林以诗立意、以画意经营。物质生活的富足，让百姓和文人都能够追求更为精致的物质审美，园林成为琴棋书画茶艺等雅集活动展现的地点。宋代园林从精神气质上说，如同这一时期的日常用具，具备一种实用主义的精雅风格。

从画论中可见涉及园林相关的不同范畴，鉴别何谓美与诗意。其一，关于园林的功能与布局。郭熙在《林泉高致》中提出“世之笃论，谓山水有可行者，有可望者，有可游者，

及至两宋，到达绘画之鼎峰，诗情与画意结合之鼎峰，审美之鼎峰。北宋画家崇尚全景山水，南宋转变为一角半边的构图。文人诗文绘画的创作，也为园林的创造拓展丰富的想象。

有可居者。画凡至此，皆入妙品。但可行可望不如可居可游之为得，何者？观今山川，地占数百里，可游可居之处十无三四，而必取可居可游之品。君子之所以渴慕林泉者，正谓此佳处故也。故画者当以此意造，而鉴者又当以此意穷之，此之谓不失其本意。”用来作为园林的标准也非常适切，可视为园林与人活动的关联，换言之，不仅只供远观冥想，而是赏心悦目之余，还可以进入其中，将园林作为真山真水体玩赏。

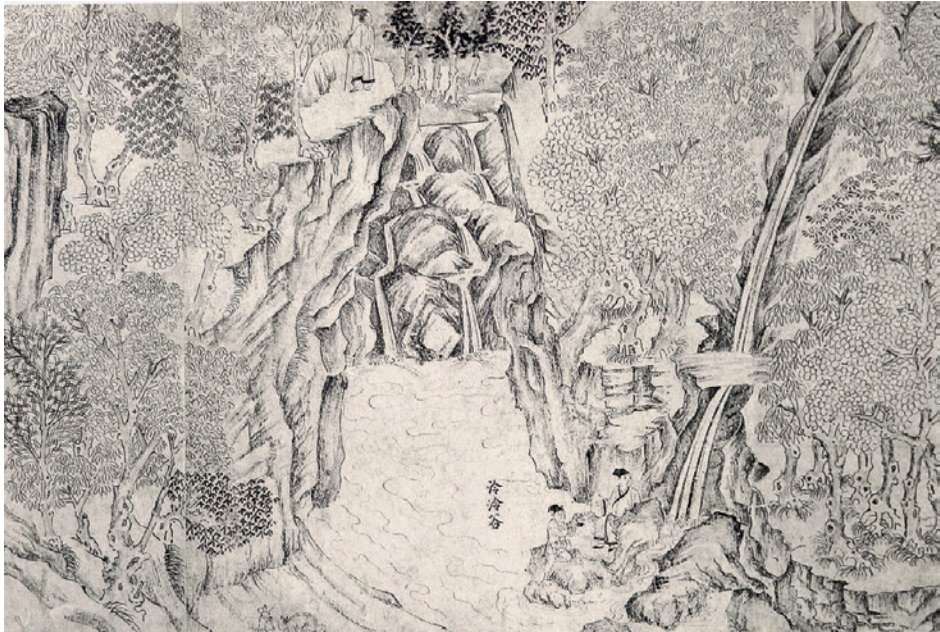
其二，对园林意境的追求，对真善美的渴求，对限于技术的超越成为文人新的关怀。欧阳修曾写“萧条淡泊，此难画之意，画者得之，览者未必识也。故飞走迟速，意近之物易见，而闲和严静，趣远之心难形。若乃高下向背，远近重复，此画工之艺耳，非精鉴之事也。”苏轼推崇“文人画”，“论画以形似，见与儿童邻。作诗必此诗，定知非诗人”，他们的思想对画院画家探索技艺以外的情感表达推动，南宋院体画家也一再以苏东坡等人的诗意入画。

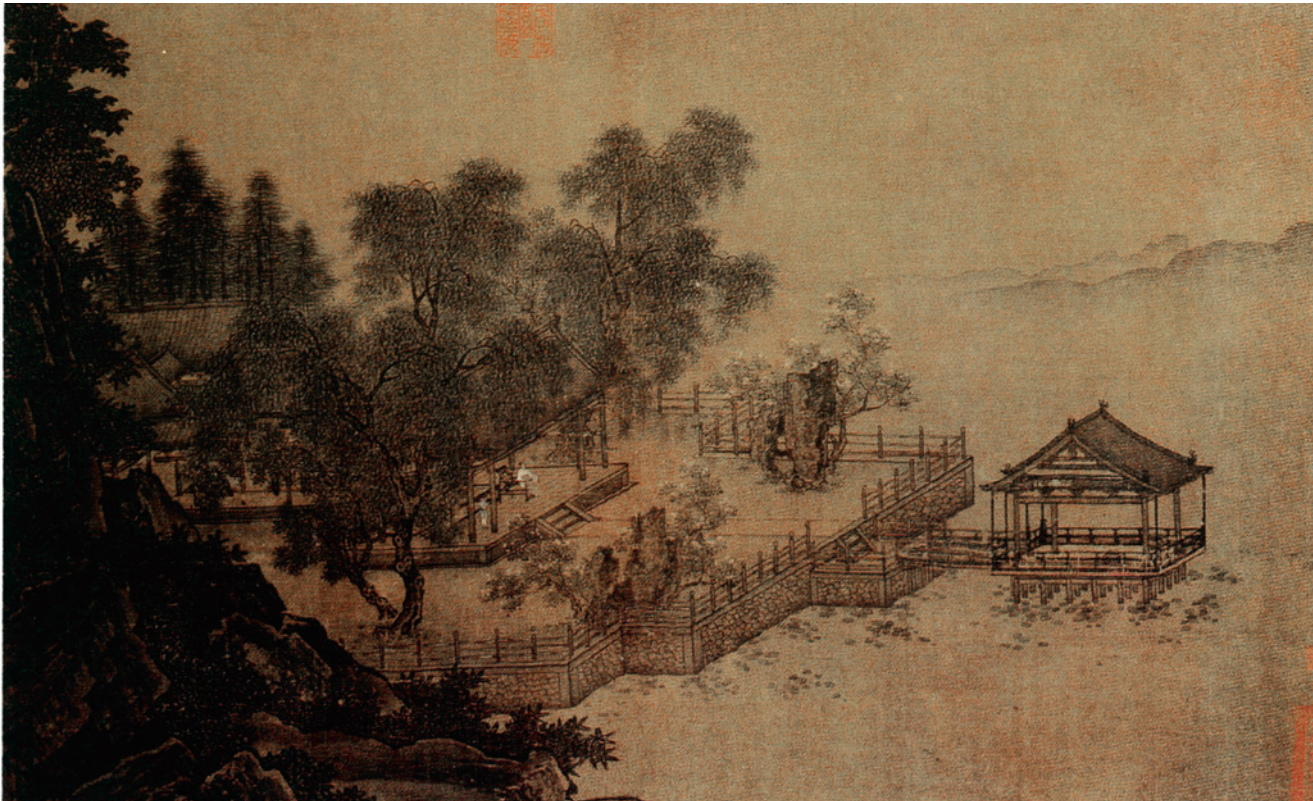
其三，在对自然细致入微的观察，这是绘画得以细腻，园林建筑得以体贴人心的基础，更是诗情与画意结合的可能。譬如对水的观察，苏轼写“古今画水，多作平远细皱，其善者不过能为波头起伏，使人至以手扪之，谓有洼隆，以为至妙矣。然其品格，特与印板水纸争工拙于毫厘间耳。唐广明中，处士孙位始出新意，画奔湍巨浪，与山石曲折，随物赋形，尽水之变，号称神逸。（《书蒲永昇画后》）”此外，韩拙的《山水纯全集》中对物象细致入微的观察，让今人赞叹，论及云，“云有游云，有出谷云，有寒云，有

暮云。云之次为雾，有晓雾，有远雾，有寒雾。雾之次为烟，有晨烟，有暮烟，有轻烟。烟之次为靄，有江靄，有暮靄，有远靄。”我们羡慕宋代诗画中传递感情和自然的微妙，原因恰在于这细腻的体验。米芾对太湖石的审美提炼出“瘦透秀皱”，也成为后世赏石的标准。

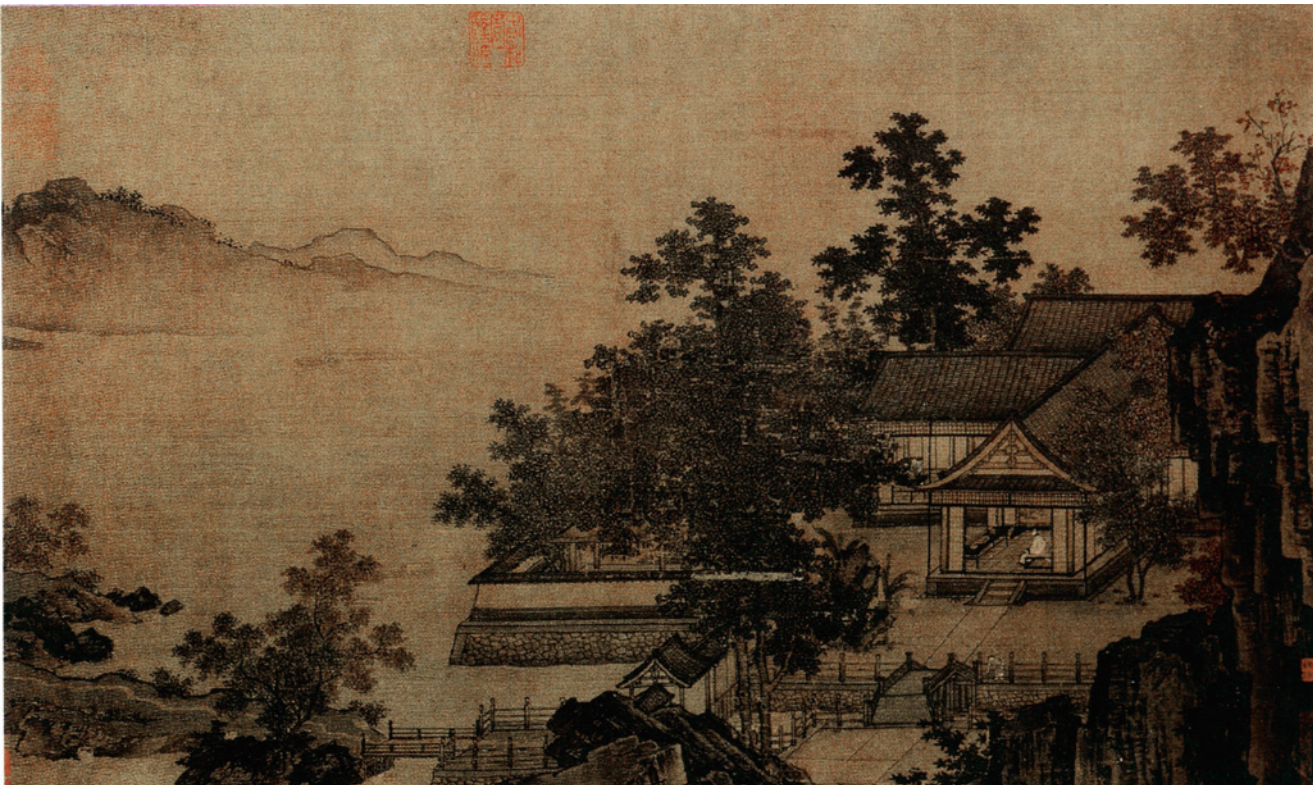
画论中关涉审美的标准，两宋绘画给我们一窥园林真貌的可能。画中带来诸多启示。其一，自然山体和人的居住之间的互动，不同的自然山体，总有不同的建筑布局去应对和激发其潜力；其二，园林中的精心构思和设计，将四季景物收之于自己的宅院里；其三，画中包含着一种整体的居住观念，园林和生活密不可分，文人雅集等各种活动都包含着对园林、居住的思考和设计，园林的设计不孤立于生活存在。

据童寯先生考据，北宋李格非《洛阳名园记》一书中提及园林二十余处，多为宋构，“其承唐旧者，有松岛，在唐属袁氏；有大字寺园，在唐属白乐天；有湖园，在唐属裴晋公。（童寯《江南园林志》）”吴越孙承佑旧圃，后成为北宋苏子美沧浪亭旧址，也即今日沧浪亭所在；苏州又有五代广陵郡王金谷园的故址，入宋为朱伯原乐圃，今为环秀山庄。宋人园林今日多不存。两宋绘画与园林颇有互相写照的关系，有诗文题咏吴兴风貌、刻画家产山水的，当有张先《十咏图》；隐居山间情趣的，可见传为李公麟的《山居图》；宫廷雅集的至简至美，可参考传为徽宗的《听琴图》；山间住宅和园林布局关系的，可见王希孟的《千里江山图》、赵伯驹《江山秋色图》等。





● 南宋 刘松年 《四景山水图·夏》



● 南宋 刘松年 《四景山水图·秋》

我们在将园林历史展开细读、逐一回味时，是时间带来演变，亦可将其看作空间的变幻，从中我们可以观察到每一个时期的园林中物质和文化凝结的美。

南宋刘松年的《四景山水图》，可见隐居在湖畔的宅院生活，四季景色不同，画中宅院表现的角度和布局也不同，我们可以将之理解为配合不同的季节，庭院的布局去贴合四季。南宋画院画家许多册页作品也描绘着类似的园林生活。夏季，伸入湖中的亭子浸润四面荷风，离开湖面一段距离的，是可供园主人休憩的敞轩，临近湖畔，营建出几个层次。秋季，精心布置的曲廊，贴临山崖，面向湖水。园中一人坐在曲廊中，背后便是一棵正值花期的桂花树。刘松年的四景山水图，可以反映园林的一个特点，较为疏阔，又不失曲折尽致，空间层次逐层推进。

南宋更多小景，像是园林的真实摹写。间接地表现庭院中自然景色的，还有南宋马远和夏圭的绘画。马远与夏圭在画中以布局和笔墨精到提炼诗意，在绘画构图上最贴近私人园林的视角对自然景色的截取和提炼。马远的巨石与瀑布之下的小景《雪滩双鹭图》包含着山石的审美、庭院一角景色布置的准则。台湾学者高辉阳在《马远绘画之研究》一书中写，“马远秀骨天成，学所能，尤于画学理趣更多撷涉，因而参炼为其奇艺之所资助。”马远的“边角”之构图，乃是因掌握了欧阳文忠和苏轼画论之精意而来，对画境之造作，据常理，重淡逸，展布白，构边角，搏实抵虚。马远的贡献，揭示了我国绘画构图的新境界。”马远的构图精炼，《格古要论》评价马远“其全境不多，其小幅或峭峰直上而不见其顶，或绝壁直下而不见其脚，或近山参天而远山则低，或孤舟泛月而一人独坐，此边角之景也。”

蒙元取代两宋之后，元代士人文化在一种内省和缄默的方式中发展，苏州狮子林是元代园林的遗存，从狮子林叠山可一窥元代技术与追求。及至明代，物质和文化再度繁荣，促使园林世俗化，“宅园合一”和“芥子纳须弥”成为普遍的追求，园林建筑化的倾向也更为明显。

江南园林中的遗存，让我们今天仍有幸得见明代园林的精神气质，从明人笔记小说中，也可以看到园林的物质审美和精神诉求。现存古典园林“四大名园”中的两座，苏州的拙政园和留园分别建于明正德初年和嘉靖年间，其他如顾大典的诸赏园、上海潘允端的豫园和顾名世的露香园、无锡的寄畅园和西林、南林等名园，皆初建于明代中叶。此时有更多的文人笔记参与到园林建造和讨论之中，出现诸多著名的叠山匠人。园林理论如计成的《园冶》、林有麟的《素园石谱》、李渔的《闲情偶寄一家言》（居室、器玩两部）、钱泳的《履园丛话》（园林部分）、别号图的兴起，还有大量关于或虚构或真实的居所园林绘画，给我们留下很多想象园林的空间。

现存的清代园林包括苏州的耦园、怡园、艺圃、环秀山庄。叠山技术更加随心所欲，更意图制造幻境，景物和建筑物都较明代更为密集，创造出更多园林空间的新意境。以小见大，在方寸之地营建颇有秩序的大尺度的山水，也成为清代匠人胸有成竹之事。

在今天以技术、效率和逐利为目的设计取向里，对园林理解深度常限于平面化的装饰借用，多仿古而少创新，多布景而少深意。究其原因，缺少的核心是意境的转化和创新。这正是我们回顾园林历史的目的。总体来看，促使园林变化和发展的线索包括：山水的观念，山水画的形式和理论，士人群体——也即参与设计创造的园主人和日复一日徜徉其中的使用者的居住理想，建造的材料，建造的技术。我们在将园林历史展开细读、逐一回味时，是时间带来演变，亦可将其看作空间的变幻，从中我们可以观察到每一个时期的园林中物质和文化凝结的美。在现代主义的背景之下，我们更需要领会某种隽永的东西。我们今天去寻找、回味、模仿的是审美的微妙气度，还可以用古人的眼光审视一下现在。

一步一景赏园林

漫谈中国园林的物质构成要素

LANDSCAPE ELEMENTS

集自然美和山水画为一体的中国造园艺术将园林打造成为“可观、可居、可游”之境地。中国园林因地制宜、富于变化，彼此联系，密不可分，形成了“诗情画意”的景观表征。而这些“可居、可游”的“诗画”，莫不是通过水体、山石、建筑和花木等物质构成要素来承载。

中国古典园林做为世界园林中的翘楚，经历了几千年的文明变迁。早在 3000 多年前的《诗经》中，就有了关于苑囿的最早记载。历经秦汉的发展期，唐宋的高潮期，明清的再次高潮期，到清代后期逐渐衰退。现存的园林大多是明清时期的遗存，历经数百年等风雨沧桑，见证了园主的人生浮沉，而依然因其鲜明的特征和风格，给人以启迪和美的享受。

中国古典园林的形象由于历史、地域、类型的不同而表现出各异的风貌。就具有代表性的北方皇家园林和南方私家园林来说，具有明显的形式和风格的区别。北方皇家园林雄浑大气、富丽堂皇，南方私家园林清新雅致、活泼宜人。这些虽然与性质、地域有关系，但是在长期的发展过程中，历史文化背景相同、审美理念和情趣的相似、固定的物质做法，形成了共同的造园模式——以山水为骨干，散布厅堂楼阁，广植草卉，富有野趣，集自然美和山水画为一体的“可观、可居、可游”之境地。因地制宜、富于变化，彼此联系，密不可分，形成了“诗情画意”的景观表征。而这些“可居、可游”的“诗画”，

莫不是通过水体、山石、建筑和花木等物质构成要素来承载。

水体和山石。以山石和水体为材料，作为重要的表现和观赏对象，是中国古典园林重要的特色之一。“仁者乐山、智者乐水”的文化心理和审美趣味，作为特有的哲学思想，给中国人的内心打上了深深的烙印，几千年来不曾改变。作为内陆国家和农耕国家，古代中国人对于海洋和水的渴望，一直伴随着历史的发展而不断地探索。同时，由于中国的气候和历史背景，农业发展模式等因素，始终没有培育出像英式大草坪之类的另一类型的自然景观，从而产生了有别于西方园林的独特模式。这就使得“山水”主题在中国文化和园林发展中，成为骨架和灵魂，贯穿始终。

早在秦汉，就开始了“一池三山”营造蓬莱神山的造园格局。魏晋南北朝急剧的社会变动带来了精神文化的剧烈动荡，知识分子阶层开始了寄情山水的文化心理的征途，山水诗画的出现，促成了造园艺术向自然风景园的转变，确立了以自然山水为主体的基础。





① 个园 • 夏山

唐宋以降，唐代山水诗的繁盛和宋代荆浩、关仝、郭熙等人的山水画，已经达到“诗情画意”的境界，彻底确立了造园以山水为骨干的主题。宋元以后，写意山水成为园林创作的主导倾向，叠石假山普遍运用于私家宅院的小空间。

现存的古典园林中，无不以山水作为造园的核心。江南大中型园林如拙政园，中部水流萦绕，水中假山将空间一分为二成为南北两部分。南部亭台楼阁错落，隔水观山，风景如画北部景观舒朗简约、质朴幽静。而北方皇家园林中的颐和园，浩淼水面依托着玉泉山、小西山，更显“悠悠烟水，澹澹云山”的意境。

由于古代园林的主人大多为文人、宦官，其文化程度和审美素质普遍较高，其在园林中通过“寄情山水”表达志向、精神，成为常态。以传统画论作为园林叠山理水的创作思想即是园林和绘画结合的表现。扬州个园就通过“分峰用石”的手法，创造了春夏秋冬四时山景，成为国内园林的孤例，其出处正是来源于郭熙“春山淡冶如笑，夏山苍翠如滴，秋山明净如洗，冬山惨淡如睡”的画论。

时光的画卷翻到现代，传统园林的底蕴和内涵，也可以成为再创作的灵感来源。建筑大师贝聿铭少时生活在苏州狮子林很长一段时间，在完成设计创作苏州博物馆后接受采访时，贝氏坦言这段生活经历和苏州园林是其创作的来源。而其在苏州博物馆内对山水的表达、空间的营造上，和传统的面壁叠山、隔水观山的造园手法如出一辙。



② 个园 • 冬山

事实证明，贝大师对苏州和中国传统文化的理解，确实高于常人几个层次。

谈到山石，顺带说一下“桥”。这类构筑物常常和山石形影不离，成为不可缺少的元素。桥跨河涉水，分隔空间，增加景深，造型多样，时常成为园中景点。常见的桥的形式有板桥、曲桥、拱桥、亭桥、廊桥等。有些造型独特的桥，甚至可以成为园林甚至城市的名片，比如扬州瘦西湖上的五亭桥。

建筑。建筑是园林中极其重要的元素，不仅是因为其数量多、密度大，而且由于其人工构建的鲜明形象突出于山水之间，构成了极具吸引力的焦点。清代皇家园林的“能主之人”乾隆皇帝就说“既具湖山之胜，概能无亭台之点缀乎？”。在场地广阔的皇家园林中，建筑散落于青山绿水之间，往往成为绝佳的观景点和标志性景观。

建筑出现在园林内最早可以追溯到殷商时代的“高台榭，美宫室”。建筑的特点和园林的性质、地域、功能、空间布局等有诸多关系。常见的园林建筑，一般可以分为“亭堂楼阁斋轩榭馆”等类。这些建筑，大多密布于庭院的重要空间变化处、边界划分处、视觉转换处等，结合“园中有园”的手法，成为主人表达心志、弹琴长啸、吟诗会友的绝佳之所。这些建筑，大多情景交融，具有意境，可垂钓，可听雨，可品茶，可眺望，可书画，成为园林中亮彩重墨、华章绚烂之笔。

古代园林是一种生活方式和文化追求。对于私家园林而言，住宅、园林合为一体，主人的很多活动如会客、读书、听戏、宴请等都会在园林中进行。所以园林内部的建筑，除了满足实际的使用功能之外，还要赏心悦目，可观可赏可游，其本身就是景观。

建筑往往配合山水、环境，因地制宜，极具变化，特征鲜明。南方建筑小巧，清新雅致；北方建筑大气，富丽堂皇。这不仅仅和文化传统，审美习惯有关系，还和政治有关。相对而言，北方多官宦，建筑形制可以有一定的等级，故官式建筑居多，类型多样，造型复杂。南方多士商，民宅形制常见，类型较少，细节丰富。水戗发戗和嫩戗发戗的不同做法，使得北方建筑的屋顶曲线显得平稳，端庄典雅，南方建筑的屋顶曲线高高翘起，玲珑秀美。

另外，建筑往往结合空间序列的设计，采用“起”“承”“转”“合”的手法，达到“小中见大”，层次丰富的效果。这点在南方园林中体现得更为充分。留园的入口，通过一系列的天井、廊院，到达“古木交柯”处，转折多达八次，将“景深”做到了极致，达到了“欲扬先抑”、“豁然开朗”的感觉。同时，建筑结合门洞、漏窗、墙垣等，采用“漏”、“透”、“框”“借”等手法，产生“庭院深深几许”的丰富层次感。

中国的园林讲究可行可望、可游可居，正是可居，决定了园林中大量的建筑存在，而且富有意义。汉字意蕴的复杂性使中国人注重诗性的思维，从而使“居”成为一种精神的依托，见证着主人的人生浮沉，承载着主人的人生理想，体现了其价值观和宇宙观。而这种精神的依托，大量通过题名（题词）来表现出来。这些题名使园林产生了诗画般的意境美。它能指明景点，也能表达历史典故，更能体现主人的人生情怀和审美品味。

花木植物。“窗虚花影玲珑，岩曲松跟盘礴”，“溪湾柳间栽桃，屋绕梅余种竹”。这是计成《园冶》中有关园林植物的描述。园林之中，缺少花木植物，犹如画龙还没点睛。园林的画面色彩，四季变化，全靠花木植物来衬托。在分割空间，营造小环境，烘托氛围层面，具有其他元素不可替代的作用，是园林中最灵活最富有变化的物质元素。

唐王维的《竹里馆》写到：“独坐幽篁里，弹琴复长啸。深林人不知，明月来相照。”从“幽”、“深”可见植物对意境的营造其到了关键作用。在传统园林中，植物常常与建筑、山石、水体共同围合，形成空间。植物色彩斑斓，种类繁多，与建筑、山石在形态、色彩

和肌理上形成对比和衬托，参差相间，浓淡错落，虚实相生，明暗相衬，组成了多层次的画面。

花木植物或单植，或丛栽，或群布，充斥于园林各处，甚至覆盖于地面，依附于墙垣，遮蔽于上空。由于中国南北地域广阔，故其种类繁多，无所不包。有些因其常见于诗词书画中，已经成为传统文化的代表，如“岁寒三友”、莲花等。

在长期的使用中，有些品类因为谐音、隐喻等缘故，成为士农工商、贩夫走卒皆爱之物。扬州个园，因其主人黄至筠名中的“筠”意为竹，“个”字形似竹，故名“个园”。院内又遍植修竹，“月映竹成千个字”，可谓表里如一，清新脱俗。在靠近住宅的区域，又广植桂花。尤其在迎宾的的干道上，刻意栽种“金桂”，取其谐音“矜贵”，暗应贵宾之意，实乃宾主共欢的好彩头。

中国是个诗的国度，传统的诗词绘画艺术，对园林的影响尤其深刻。从唐至清的历代诗人、画家，大都参与了园林的营造，把园林艺术推向了一个又一个的高潮。反过来，很多诗词书画都是在园林美景的激发下产生的，张择端的《金明池争标图》完全是宋代皇家园林的写实，王维、白居易的很多诗词作品都描写了其别业、园林的如画胜景。

崇尚自然的理念，在造园技艺里，贯穿始终。中国传统文化里，儒释道皆崇尚“天人合一”的哲学思想，也作为一个深层次的、精神层面的核心，指导和丰富着园林的发展。这些对现今我们进行规划和景观创作设计，依然具有很强的借鉴意义。实际的生活 中，地产、景观界产生了一系列“新中式”、“东方美学”的产品和作品，并且为大众所接受和赞誉，正是印证了，东方哲学和传统文化的逐渐回归，重返人们的心灵。

园林，实质上是一种生活方式和人生态度在现实中的表征。身处城市“水泥森林”的现代人，与古人相比，越发显出对自然、对乡村、对田园的渴望和热爱，恰是因为这些东西日渐稀少，远离我们的生活。炊烟和鸡鸣，逐渐要到诗文里面去寻了。我们唯有对此倍加珍惜。

私园生活

九章别墅的“园子”文化

CHINOISERIE VILLA GARDEN CULTURE

从古至今，关于庭院的创作，永远离不开园主内心深处的对“生活”的理解，也离不开园林的规制，无论是文化的、艺术的或是情境的，它都是主人内心生活方式的缩影，是一种回归传统的情结与追求。

在古代，园主们常常把戏剧演出场所搬到园子里，召集全家老小欣赏戏目，共享天伦之乐。到了现代城市之中，传统生活已彻底改变，但园子本身依然是家庭戏剧的一部分。中国居住文化情绪的设定，并不是指被具体化了的山石流水、亭台楼榭，而是千百种知名不知名的“核心情感”的聚合物，每一个园子带给居者的都将是无穷无尽的新的讲述故事的可能。

传统的中国庭院从来不曾和他的居住功能分离开来。庭院是传统居住文化的记载，更是现代生活方式的开启。有品位的园子，是园主情怀与情志的一种体现，在东西方的审美下，园子总是呈现着不一样的美，给拥有者最美的身心感受。

从东方到西方，历史给我们留下了太多关于园子的美好记忆。东方园子讲究意境，西方院子讲究秩序，各得所章，各呈其美。其共同之处都在于对于自然的礼让，承自然之美，必是永恒之美。

“承礼自然，谨工章法”，这是九章别墅的产品理念，而九章之风格诠释的则是中国“天人合一”的精神。九章别墅的私家庭院以“园子”为名，因为它足够大，足够私密，有很多可以发挥的空间，在

这里能营造出一个特别的舞台，让中国人的院落情节得到回归，让符合中国人生活方式的庭院生活得以复兴。这样一种对“私园”文化的追求，便是对自然之居最心怀向往的表达。

遵循古法造园艺术

从古至今，关于庭院的创作，永远离不开园主内心深处的对“生活”的理解，也离不开园林的规制，无论是文化的、艺术的或是情境的，它都是主人内心生活方式的缩影，是一种回归传统的情结与追求。

古有“造园九法”，而今无论主人向往怎样的庭院生活，总会在古人的智慧中找到答案，古人造园或是我们所说的庭院打造，无非下面几个步骤：

相地。凡造作，必先相地立基，构园得体。关于什么是天生地设的造园理想之地，在中国造园的传统之中，被视为造园最重要的环节。当年，清帝康熙为了选定避暑山庄的地址，先后曾用数年时间，跑遍大半江山，最后才钦定现在的承德避暑山庄。中国园地以山林为胜，讲究杂树参天、繁花覆地，自成天然之趣，不烦人事之工。可见，中国







造园择址最重要的原则就是必须随时随地保持同自然之间的和谐。

立意。中国园林长期以来接受中国文学与绘画的影响，与其产生了千丝万缕的联系，以“意在笔先”的观念构思作品的意境，即为立意。中国的园林总是深藏着大美的格局，大中见小，小中见大，虚中有实，实中有虚，珠帘画栋间凝固着灵动愉悦的优雅意向，文人雅士清逸和煦的人文精神便隐隐地浮现出来。

布局。和西方园林的形式主义构图不同，大多数中国园林被称之为“回游”式的布局，没有中心标志物，也没有视界尽头的“灭点”，山池林木虽然层层密布，他们的周遭却往往是虚空的，曲折多变；水面波澜粼粼，在上下天光里创造出时刻变动着的影像；更重要的是，在园林之中有着无数重的“对景”、“衬景”、“点景”……每处“景观”都是一个模糊着发生意义的小品，他们不是单一视角的主宰，而是所有环境综合的产物，人们步入园中，随着身心不断游移，每个瞬间的秩序会在下一个瞬间里崩溃，先前的秩序为新的秩序所代替，如此生成了无穷无尽的新的讲述故事的可能。

风水。传统文化十分注重宅园“风水”，庭园在选址合布局上自然

要寻找“风水佳穴”。古时候，人们崇尚自然，把自己当作是自然的臣民。因此造园风水是对地景崇拜的体现，反映的是“天人合一”的地理观，被西方人称为“东方文化生态”。

理微。理微是细部处理，中国园林艺术讲究宏观、微观并重，如同山水画，近距离观赏更可品味出构图精巧、笔法的刚柔缓疾、墨色的浓淡枯润。

景物。中国文人所追慕的式一座高人韵士修身养性的栖身之所，所以构建园子的时候必须注重幽静而愉悦的基调，这样才能使心灵与景物交融互摄。

置石与掇山。古人之爱石，不以石为物，而是人“与石为伍”。我们将零散布置而不具备山形的造景称为置石，而布置造成山形的景称为假山。中国文化以自然为真，以一切人造的事物为假。“有真为假，做假成真”是置石与掇山的至理。

理水。古语道：“气乘风而散，界水则止。聚之使不散，行之使有止，故谓风水。”水是宅园兴盛的关键，无水不成园，理水成为了造园

遵循中国传统的造园艺术，九章别墅以文心雕就每一方私园，在九章，每一个庭院的主人都是可以拥有最大限度的个性化空间，实现自己对庭院文化的追求。

至关重要的所在。如：泉瀑、渊潭、溪涧、河流、池、湖等等。

遵循中国传统的造园艺术，九章别墅以文心雕就每一方私园，在九章，每一个庭院的主人都是可以拥有最大限度的个性化空间，实现自己对庭院文化的追求，并找寻到最适合自己或是家族的生活方式，而九章对庭院文化的理解也可以帮助园主定制一个独一无二的“园子”。

九章造园纪

中国的园林文化以皇家园林和私家园林为主，自中国私园诞生伊始，便有为数不少的园主，以剔透匠心赋予假山、池水、游廊、花木以新的组合。缔造出甲于天下的园林盛景。然而，现代城市化的建造首先改变的是人们的居住方式，大园式的居住文化逐渐被摩天广厦所取代，即使有别墅于城中，也仅存有庭院而非园子。

没有了园林，没有了亭，就失去了中国最重要的文化组成——儒雅。为了营造城市中珍贵的自然栖居方式，九章别墅一改传统别墅的规划模式，让“园子”重新回归至与建筑相提并论的核心位置，打破常规营建出京城首屈一指的超大私家花园，预留出千余平米的个性化布景空间。只为在喧嚣的城市里，隔绝外界的嘈杂，造出一个专属于园主的世界。

诗化山水隐于城市。九章别墅的私家园子以现代建筑构成方式，再现中国庭园文化的精髓。由前庭、侧院、主庭院的经典布局构成了九章别墅独有的立体化的庭园居住空间。进入院门，庄重、优雅的台阶与平台，是九章别墅别具一格的礼仪院，这是步入别墅时见到的第一道风景。坐落在别墅一侧的情趣院，是九章园子生活的一大重要特色，用以沟通前庭与主庭院，让空间更为立体而富有层次。大尺度的主庭院则是九章别墅庭园文化中浓墨重彩的一笔，有着整个庭院最美的植被和水景，是居者在城市中的一片私享净土。

最高礼宾设计。在九章别墅的宅园系统中，建筑的仪式感、空间的灵动感、园林的亲和力、局部的考究感，每一处细节都经过严格的

考量，做到物尽其妙用。独一无二的空间只为无限升华别墅的居住价值。九章别墅独有的震撼私园尺度为家中聚会、接见亲友提供最佳所在，每当高朋满座之时，在众人期待之中，男女主人从侧院高台阶梯缓缓走进人群，这一时刻，中国传统社交文化中的至高礼宾规格也得以实现。

借景与取景。与传统的因地制宜的建园方式不同，九章别墅的设计师在私家庭院设计中能够获得更大的发挥空间，可以充分考虑到每一庭院的特殊性，在地面空间上营造出富有变化的地势环境，造就九章别墅每一家窗前独一无二的园林景致。

原生树景。九章别墅最大的土地价值源自于城市中罕有的原生成树，为九章提供了绝佳的宜居环境。这里保留了地块上的 2000 余棵原生树，只为给予未来生活在此的业主一个真正自然原生的健康居住享受。居于此，只见繁茂原生乔木次第掩映，内有杨树、垂柳、桧柏、碧桃、白皮松、栎树、国槐、榆树、千头椿、紫叶李、白蜡、银杏、紫薇、金银木、玉兰、龙爪槐、刺槐、雪松、日本晚樱等珍稀树种，自然之景极为罕有。

丰富的宅园空间。《快园记》中载：“屋如手卷，段段取胜，开门见山，开牖见水。”宋人评价一幅山水画是否为妙品，在于画中是否达到“可游、可行、可望、可居”。九章别墅充分渗透传统居住文化所崇尚的意境，将建筑内外格局融合，通过细节的推敲，使宅与园之间紧密结合，揖让有度，缔造更为纯粹的居住美学。三进式跨院形成了丰富的庭园空间，喝茶、品酒、烧烤、戏水、闲谈……寻常生活精彩集萃，形成连续如手卷般的画面观感，动、静、坐、游在同一空间内兼得。

超大尺度私家园子空间是九章别墅的核心居住特色，三进式传统格局，以及阔绰的主庭院为拥有者创造出当代“私家园林”的顶级生活体验。未来，每一个园子带给居者的都将是新的故事，传统居住理念也将在现代生活方式中得以回归和获得新生。

王嘉敏：别墅满足的就是园子情结

GARDEN COMPLEX NEEDS BY THE VILLA TO MEET

在中国，但凡对居住环境有要求的人，其最终的产品追求便是别墅，而别墅带给人的居住价值，除了舒适宽敞的居住空间，更重要的或许还是那一方私人专属的园子，因为它满足了人更深层次的、精神上的追求。

美好的家园，一定是有“家”也有“园”，如果家指的是房子，那么园指的便该是园子。私家园林作为一种居住文化，一直代表着人们对人居理想的最高追求，然而，因为个体性格与文化的不同，造成了人们对园林千差万别的审美志趣。人最难的是知道自己内心想要的到底是什么，而更难的则是人如何能够实现自己心中的理想生活。

对于一个喜欢园林的人来说，他本身一定是一个富有文化涵养的人，而中国人的园林情结还在于体会有中国文化的园子，也就是中国式的庭院。要想在城市中满足自己对园子

的要求，住别墅似乎是一个唯一的选择，因为只有买别墅，才能拥有和享受到自己的私家园林。

在九章别墅，我们看到了千余平米尺度的超大私园空间，在这里，园林真正做到了与建筑相提并论的核心位置。放眼寸土寸金的北京，也许拥有一栋别墅还不足以称为完美，同时拥有一片偌大的私家园林才真正令人艳羡。为交流对于园林的理解，也为探讨别墅与园子关系，本期《诚通CT+》对诚通嘉业集团董事长王嘉敏女士进行了专访。

私家园林本身就是一种身份的象征，一种格调的象征，一种生活方式的象征。

《诚通CT+》：您对东西方的园林和私家园林有怎样的理解？

王嘉敏：我一直的态度是要做符合中国文化的园林，这一点是毋庸置疑的。西方的园林过多讲究整齐和规则，面积非常大，看起来心旷神怡，庄严中带着美景。而东方的园林，却是在细腻中见文章，比如最典型的苏州园林，就是一步一景，从每个不同的角度去看都是一幅画，它是非常有意境的。而日本的园林作为东方园林的一个发挥者，以枯山水的东方园林艺术又上了一个台阶。苏州园林是从非常细腻的角度去感受园林的艺术，而在工艺上，就做得没有日本园林那么老道了。

日本园林最典型的枯山水就是以精湛的工艺去营造出一种意境，枯山水本是中国古典园林在传入日本后为适应日本地理条件限制而改造的缩微式园林景观，它注重景观形式的象征和心理的感受，枯山水用石块象征山峦，用白沙象征湖海，用线条表示水纹，就如一副留白的山水画卷，从而让人有一种享受。所以说园林，主要是为了满足人精神上的追求，带给人一种身心上的愉悦感。

在我看来，应该说住别墅的人就是因为喜欢园子，他才住别墅，因为只有别墅，尤其是豪宅，才可以满足他们对园子的需求，让他们享受到真正的私家园林。可以说，凡是喜欢园子的人，他肯定喜欢别墅。我相信，所有的成功人士都期望有一方自己的领地，有自己的庭院，要想满足这个要求，他就会选择别墅。而对于非成功人士，他哪怕是喜欢，他也没办法去享受这种私家园林。所以，私家园林本身就是一种身份的象征，一种格调

的象征，一种生活方式的象征。

《诚通CT+》：您认为现在中国的别墅应该做什么样的园子呢？

王嘉敏：我觉得一个受过中国文化熏陶的中国人喜欢纯西方的园子的概率是非常小的，因为中国人和欧洲人本身就不是一种性格。性格不同，文化不同，造就了东方人和西方人对物品的喜好是有差异的。园林本身是一个极其私人化的东西，它跟建筑不一样，园子是凭你的个人爱好和你家庭的特征去做的，你完全可以放开，所以，别墅选择做庭院，要符合中国人的文化情结，而且要符合中国家庭的文化和主人的喜好。我们住在中国，骨子里散发出的东西，肯定有相当一部分是有中国特色的。为什么中国人对苏州的园林和日本的枯山水会有很深的感悟和喜欢，说到底都是因为中国文化的影响。

《诚通CT+》：中国的园林讲究诗情画意，您怎么理解诗情画意在园林中的表达？

王嘉敏：其实苏州园林就是对诗情画意的一个很好的表达，我们对苏州园林的印象就是诗情画意的，而北方的中山公园也有它诗情画意的地方，只要我们去用心体会，就会发现但凡是中国的园子，它就有诗情画意在里面。所以，我对中国园林的理解就是只要有文化的人，内心都有精神上的追求，而精神上的追求，在园子里是最容易得到体现的。

我们知道，房子在做精装设计的时候会有很多的局限，比如厨房、卫生间，它都有很明确的功能上的取向，我们如果太讲究诗情画

我们必须认清一个问题，我们做的精神享受是建立在满足了我们现代人的生活方式的基础上去做的。

意那就不符合人们对房子功能上的需求了。但园子没有任何需要去考虑的障碍，你可以完全按照你的意志去设计。比如说作家的园子、艺术家的园子、企业家的园子，它可能就有很大的差别，园子是能够体现人的性格和爱好的，所以，我觉得从诗情画意的角度来说，有精神追求的人都会有诗情画意的要求。但是什么是诗情画意？这就太个性化了，因为大家对文化的理解，对精神上、需求上的诠释，我觉得个体之间的差异很大。

站在我的立场，我希望让尽可能多的人喜欢，但是我不想去苛求让所有人都喜欢，毕竟针对一个非常个性化的产品，要让所有人满意，我认为是做不到的。就别墅而言，只有园子，只有中国式的庭院能最大限度地满足人们个性化的需求，它比精装修来得更容易实现，包括对诗情画意的表达。

《诚通 CT+》：九章别墅在做园林设计时，您对其有怎样的考虑呢？

王嘉敏：我们做产品的时候，会按照 60% 人的喜好去设计，我们不做大众化，也不做面面俱到。我们九章别墅追求的是创作体现中国文化精髓的园子，以中国式的精神追求去表达，我觉得这是暗合很多成功人士的心理需求和精神需求的，因为我们毕竟是土生土长的中国人。

从园子来说，我们现在不敢做 100% 精装修的园子送给客户，因为园子的个性化太强了，每个人的需求真的有千差万别，但我们说的 60%，其实是按中国人的文化，按中国人的理解，按中国人的思维对这种精神上的追求

的诠释，我们尽可能地将它演绎得非常到位，我们也尽可能去做到像苏州园林那样一步一景，尽可能地做到每一个景致都比较完美，学日本枯山水的精致，我们希望九章的园子能给业主带来精神上的享受，这就是我们的诉求，让人在园子里转一转能够很放松，精神上能够觉得很舒坦，我们的园子能够很暗合他对中国式的庭院的理解。

很多技术上的表达，我们的设计师是有这个能力去做好诠释的，私家园林说到底就是要实现个性化，满足业主的放松的生活，满足他内心理想的家园。面对园林，每个人的需求都不是很统一，我们愿意为客户去实现他私人定制的需求，只要他能说清楚他想要的东西，我们很愿意为业主做这样私人化的园林设计。后期我们也会提供业主专属的私人管家服务，也会有专业的园丁来负责定期打理和维护他们的园子。

《诚通 CT+》：在您看来，园林的核心诉求是什么？

王嘉敏：园林除了满足生活舒适度的需求之外，就是满足人精神上的需求，就像一个人喜欢一朵花，就是喜欢这朵花开得鲜艳漂亮，这种赏花的愉悦就是精神上的愉悦，他一定要看过以后才能感受到这种愉悦。其实园子能带给人的最多的价值就是精神上的享受，也许你不会去研究这件事，但是园林就是能达到这样一种效果，就像你去花园里散步，去大自然里徜徉，你所感受到的那种舒服，就是精神上的舒服，那也是最根本的舒服，那会让你感觉很开心很愉悦。园子它要实现的就是这样的作用。

但是，现代人有现代人的生活方式，即便他再追求精神上的享受，他也要满足他现代化的生活需求。所以，我一直说“现代的”一定是我们不可以丢弃的。有一次我去参观了一个项目的庭院，我的印象特别深，它做的是中国化的庭院，但它做的完全是大观园式的，你看到那个庭院马上就能想到大观园。不是它做得不好看，也不是它的花卉植物选得不好，但它绝不适合中国人今天的生活方式，因为它全是水全是河沟，一条河沟过去是一片草地有一个亭子，但是，对于一个老年人要过那条河沟就会有不安全感，对小孩也是一样，如果放任他们这样的园子里去玩，是很容易出事故的。所以，我们能够发现，为了追求古典文化而去做的一些生搬硬套是很可笑的，他放弃了我们生活的舒适度，这个是不可取的。我们必须认清一个问题，我们做的精神享受是建立在满足了我们现代人的生活方式的基础上去做的。

《诚通 CT+》：您做九章别墅的初衷是什么？

王嘉敏：在我拿到朝阳区东苇路 3 号这个地块时，我的第一感受是，中央别墅区一定要有好房子。因为中央别墅区过去的那些别墅太老旧了，太落伍了，它落伍的表现之一就是模仿，这些别墅一直在模仿，一直在山寨，法式、英式、美式等等，这是第一个问题；第二是因为建的时间早，房子的用材都落伍了，在庭院设计上，大家也没有什么追求，庭院都很小很小，没什么园子，这就失去了别墅的意义。所以，当时我拿到这块地时，我就觉得我可以在这里做出一个能够让人放松身心的豪宅项目，我的第一体会就是这个，这也是我追求的目标。很幸运，这块地本身

就带有一个天然的绿色屏障，有一片原生树林，这也是我们可遇而不可求的资源。我希望成功人士在九章可以享受到的，是既包括物质层面的，也包括精神层面的，所以我要将九章这个产品的建筑和园子都做到极致。

《诚通 CT+》：您觉得别墅最大的居住价值在哪里？

王嘉敏：我认为，别墅给人带来的居住价值，一是园子，二是和大自然亲密接触得机会。住别墅能够把人的身心最大限度地放开，住惯了别墅的人他的心胸一定是很宽广的，他也无法再去接受那种充满逼仄感和压抑感的公寓。所以，这也是为什么说别墅是居住的终极产品，就是因为别墅不仅满足了住的功能，更满足了居住者渴望身心愉悦的功能。

《诚通 CT+》：您怎么看“家”和“园”的关系？

王嘉敏：他们的关系是密不可分、互为一体的，就像夫妻双方，像人的血液和骨架，这个家园是你的一片天地，你把他围合起来，无论是你的长辈，你自己，你的下一代，都在享乐其中。所以我们很在乎我们庭院和我们建筑之间的关系，不仅仅是落地窗，还在于每一个空间，我们的业主看到的园林的感受，这是我们设计的一个出发点。比如九章的楼王不仅外面有园子，在楼里面也会建园子，我们将它定义为“楼中楼，房中园”，这就是我们期望的让房子和园林里里外外融为一体。当园林和建筑融为一体，它带给人的感受是完全不同的，那是大自然赋予你的东西，你每天都能得到，能切实地体会，这是公寓永远也比不了的。

陈跃中：以文心造园

CONTEMPORARY LITERATI GARDEN

造园，一向是传统中国文人的爱好。中国传统文士的风骨和情趣深深地烙印在中国古典园林的发展史上。文人园林自唐代出现以来，经过漫长的发展，日臻成熟，在各个历史时期都影响着中国古典园林的发展，其传统延续至今，现代风景园林的布局、构景，仍与文学、绘画紧密结合。



中国古典园林以追求“天人合一”为至高目的，以此达到“虽由人作，宛自天开”的审美情趣，沁透着中国古典文化的内蕴，亦是汉民族精神品格的生动写照，更应是今人需要传承下去的伟大事业。

近 30 年来，我国风景园林学科与行业蓬勃发展，同时也面临着诸多的挑战与问题，伴随着不少的争议与迷惘。这其中就包含着对中国古典园林有无生命力的探讨与争议。

文人园林是中国园林发展的一个重要组成部分和关键环节。它所彰显的创新、批判的文人情趣延续着中国古典园林的健康生命。

因此在某种程度上说，文人园林也不是某个完全独立发展的园林支脉和园林类型，而是代表着一种创新、进取、批判的精神和造园实践。

本期《诚通 CT+》特邀易兰规划设计事务所总裁兼首席设计师陈跃中先生，也是九章别墅南区园林设计的总负责人，就园林与人，匠心园林背后的文心解读，进行了深度探讨。

《诚通 CT+》：您此次在九章别墅项目中主要负责哪个范围的设计，遵循的是什麼设计理念？

陈跃中：我们主要负责几个样板区的庭院，包括楼王庭院的设计。我们易兰独创了一个“当代文人园”的理念，就是把中国古代文人造园的这种精神延续到现代，把新的材料，新的当代意识把它灌输到传统的语言当中去做创新，使它符合现代人的意识。我们重新定义了“当代文人”，他既有古代文人的情怀，同时他又接受了西方教育，比较有世界视角。这也和九章别墅的客户是对位的。

《诚通 CT+》：最初面对九章别墅这个项目的时候，您对它有什么样的理解？

陈跃中：我们觉得它是一个中西合璧的风格，很有人文气质，不是土豪类贴金戴银的类型，而是很讲究品质，更注重内涵，很有文化的气韵，同时它也比较实惠，庭院非常大，因此庭院对项目的价值也更为凸显。

《诚通 CT+》：我们都知道建筑其实是有南北地域差异的，我一直都觉得南方建筑比较有园林的概念，而北方可能这方面意识会偏少一些，请问您在做九章别墅的园林设计时有什么样的思考？

陈跃中：中国的私家庭院的传统主要是从江浙一带流传盛行的，北方的园林代表是皇家园林，南北方气候造成了园林风格的差异，南方气候宜人，适合人们四季在户外走动，植物的生长周期长，水系也比较丰富。北方四季分明，所以冬天比较寒冷，植物和水系都会受到影响，人们的户外生活情趣没有南方那么丰富。

但是，北方有北方的美，虽然气候会造成设计上的一些局限，比如植被，比如水系的应用，包括游泳池的冻胀结冰的问题等等，但我们作为一个身在北京的设计院，我们非常熟悉北方的气候特征，这一点在设计上会有一些优势。

我们针对的客户拥有高知成功人士的共性特征，在内涵层面上我们下了很足的功夫，我们从含蓄入手，讲求材料的真实感，比如石材，我们未必一定需要表面做得很光滑，也不做很亮，在色彩上避免闪光的东西，要求整体既显得讲究又不显得粗糙，质感非常好。再比如用木头我们会把原质暴露出来，我认为我们业主应该会喜欢这种见木见色见质地的原味设计，而不是过度加工的东西。

另外，中国园林的空间上非常讲究起承转合，我们这次在九章的设计当中结合了南北方园林的优势，既有地平高差、空间收放、曲径通幽，运用对比把园林营造出小中见大的感觉。还照顾到了北方园林的特点，当客户从主轴线望出去时会觉得空间开阔，有阵列和仪式感。另外还融汇了一些西方园林的特点，运用空间的形式语言将东西方园林做了很好的融合与互补。

《诚通 CT+》：园林其实服务的是住宅，住宅服务的是人，所以有的时候从园林本身来说，要与人发生关系，您怎么看待园林与人的关系？

陈跃中：园林和建筑都是一时一地，有句话说“笔墨当随时代”，园林的笔墨必须要跟随时代、跟随气候、跟随时代要走。

园林其实是人户外的生活空间，它为建筑和外面世界提供了一个过渡空间，它既不是大自然，也不是一个完全控制好的建筑空间，它更像是一个灰空间。设计园林可以调动很多元素，比如植物、围墙、小品等，既可以营造得更像室内空间，有一定的封闭感且亲切，也可以做成开阔通透，具有震撼感和威严感。

豪宅园林非常讲究室外空间的室内化营造，这除了会加大造价成本支出之外，还对设计提出的更高的要求，因为它需要大量的陈设、建筑、植物的围合分化出很多大大小小的功能空间。通过一些小品的点缀赋予空间文化韵味。这也对这些室外陈设提出了非常高的要求，要求精工细作具有品质感，且要有品质保证，给客户一种可传承的百年基业的感觉。

当一个摆设户外经过风雨侵蚀有了年代感，这会让它和住户之间产生更深厚的情感链接，所以我们在选材上并没有太偏向于新材料，反而更偏重材料的稳定感和厚重感，也更符合我们客户的身份和阅历。

《诚通 CT+》：在具体的设计实施过程中，您遇到的最大的难点是什么？您针对这个问题又做了什么样的应对措施？

陈跃中：最大的难点是九章的后院比较大，前院偏小，这可能是项目本身划分地块、规划造成的，但这样就国外的豪宅有了明显的区别。国外的豪宅是前后园林都很大，因此这为我们在景观设计上提出了难题。这也是我们目前在着手解决的问题，我们希望在有限的范围内依然可以展现产品本身的品质。

“当代文人园”的理念，就是把中国古代文人造园的这种精神延续到现代，把新的材料,新的当代意识把它灌输到传统的语言当中去做创新，使它符合现代人的意识。

凡是提到“式”的，它都是一种产品，而九章是一种精神创造，所以不能被这个“式”所定义，它不是个量产化，也不是一个符号化的产品。

针对这个问题我们除了在品质上做了加强之外，还利用空间营造出东方园林中欲扬先抑的手法，让客户在前后院通过对比达到豁然开朗的效果，把空间比较窄小的劣势变成一种文化叙事，通过灯光设计、植物攀爬，让它有故事线，形成一种小空间的别有趣味，反而形成了它的自身特点。

《诚通 CT+》: 九章别墅提出的“园子”的概念和以往北方的大户人家的院子是有所不同的,您能从园林设计的角度来谈谈,您是怎样理解“院子”和“园子”吗?

陈跃中: 园子更多有人文情怀的因素，中国园林很讲究“景面文心”，就是看到的风景是表面，后面是文学。很多年轻人看不懂中国古代园林，是因为他们不懂对联，不懂诗歌情趣，因此园子是造给有一定层次、有一定文化底蕴的人看的。这和西方园林的生活性和实用性是不同的。

而院子更多的是一块地，里面可能未必有那么多文化韵味包含其中，里面也没有多少匠心，这个匠心就是文心。所以，园子比院子是高一层次的，只有用文学的思想和意境去打造的院子，才能称得上园子。

《诚通 CT+》: 您在上海世博会曾经创造过一个作品,叫做甬中山水。这是一个传统与现代相结合的园林作品,您在其中使用了很多现代的手法演绎传统的古典园林,很多中西结合的手法,刚好与我们的“再中国”理念有所契合,不知道在这

次九章的设计当中您是否也有很多的神来之笔?

陈跃中: 我们在九章项目里，借助地形高差，做了很多台地式花园，由小到大，就像一条细流流向大海。我们在空间布局上有意参照了一些中国传统文人爱好雅集，因此设置了很多和雅集相关的生活场景，比如琴台，比如琴棋书画等场域，当然也是运用了现代的手法，符合现代生活起居功能。此外，我们还在一些没有景深的空间做了一些对景，比如墙上开一个窗，看出去是一面墙，用一块怪石几根竹子做点缀，这样就消解了空间上的逼仄感。

《诚通 CT+》: 随着经济和人民生活的日益提高,消费者对于豪宅的需求也越来越强烈,您也先后参与了很多豪宅的景观设计,在您看来,这些豪宅项目设计的共性和个性的要求是什么?

陈跃中: 最早的一批豪宅都是追求纯欧式，符号化的东西，这最能体现出文化品味不高，偏暴发户的心理。后来市场过渡到自然偏北美式的豪宅，我也参与了这一批豪宅的设计，这一批豪宅比较注重自然格调。之后就进入了文化回归阶段，出现了新中式的园林。最后一批就是九章类型，它是中西合璧的，新中式更像符号挪用，是中式改良产品，九章是一个创造型产品，它是把中式的精神吃透之后的再造。我们不需要特意强调中式表现形式，但我们的内涵一定是中式的，

这是一种价值回归，而不是观念的回归。

凡是提到“式”的，它都是一种产品，而九章是一种精神创造，所以不能被这个“式”所定义，它不是个量产化，也不是一个符号化的产品。

《诚通 CT+》: 您致力于推行大景观的概念差不多也有十多年的时间了,那么从开始到现在,您读这个概念是否有新的认知变化?

陈跃中: 大景观这个理念主要强调利用景观来做规划，不是建筑摆好再造景，而是按照大地的生态体系来做建筑。以前它强调依据的是景观对土地的价值，更大利用景观的潜力来创造，这对景观本身也是一种保护。这十年来如果它有什么演化的话，现在我更多是从生态体系的角度去考虑，因为自然界是有一套自由的生态体系，动植物都有自己的廊道，我们做开发的时候只要保护好这个生态体系不被破坏，人类的居住体验不但会受到影响，反而会获得很多额外的馈赠和融合，达到真正“天人合一”。

其实从哲学的角度看，人和自然讲究的是一种协调性，但是随着人类的主观意识膨胀，他会很想去征服自然，这会破坏掉原有的自然体系。“大景观”的这个理念本来源于我接受了多年的西方教育之后提出的，现在经过十多年的演变，我才发现它居然在东方的哲学思想中找到了源头，东西方思想

最终的融合，这是我对这个理念最新的认知上的变化。

《诚通 CT+》: 前段时间大家对推广街区制的议论很多,住建部也发了很多相应的对于推广街区制的解读,请问您对于这个概念是怎么理解的?

陈跃中: 在国外人口比较密集的大都市，街区制是很盛行的，但在远郊的别墅区也是有围墙的，所以我觉得这个概念应该是因地制宜的。

如果这个概念在国内推行，我个人认为街区制更适合大城市和中心地带，因为路网要求更密集，人们的分享要求更大，把楼与楼之间的城市空间拿出来再重新打造成一个城市客厅，让大家来分享，这是可以理解的。

但是已经形成的部分是比较棘手的，因为原本的设计中就是有围墙的，去掉了围墙的保护，安全的问题，还有建筑设计的问题，都会浮出水面。比如将街区设计成城市客厅，那两个建筑在设计上应该是朝向这个客厅的才对，因为设计都是有表情的，因此已经成型的社区如何改造这会是一个难点。

我并不反对在未来新设计的城市中心区尝试做街区式的设计，因为把城市空间和建筑设计融合来做，有收有放，就能让建筑和城市融为一体。

中国园林精神

追求自由和超越的艺术与诗学

THE SPIRIT OF CHINESE GARDEN

我们在今日的都市私家园林营造中不难看到西方与非西方的各种建筑理念，但园林精神的基底仍旧来自陶渊明在园林生活与精神自由之间建立的直观表达。陶渊明的人居诗学，它既是文化生命鲜明的延续与重生，又是面对世界的开放姿态……

东晋安帝义熙十一年，辞官回乡的陶渊明与挚友颜延之对饮于故乡九江，写下千古名句“采菊东篱下，悠然见南山”。陶渊明在庐山脚下的隐居生活第一次赋予了私家园林以不同于帝王宫苑的精神气质和文化内涵，尽管他的五棵柳树未必真的算得上像样的园林植物。后世的园林建筑样式因应着政治经济状况有诸多改变，但陶渊明的园林精神却一脉不息，传承至今，我们在今日的都市私家园林营造中不难看到西方与非西方的各种建筑理念，但园林精神的基底仍旧来自陶渊明在园林生活与精神自由之间建立的直观表达。

帝王宫苑的建设有两个基本的来源，一是《周礼·考工记》

所规定的宫苑与宇宙观之间的对应关系，“前朝后市，左宗右社”，这样一种严格对称的庄重布局是中国人的宇宙想象的极为具体的表现，唐代的长安，明代的北京，是最清晰的呈现形式，另外一个来源来自帝王寻仙的传统，皇帝为了长生久视，从战国末期开始大规模的寻仙问药的活动，在汉代上林苑的建造中，就已经出现模仿东海神山堆砌假山的做法了。

帝王宫苑的两种形式相辅相成，共同表达了皇帝的政治与宗教内涵，其基本特点是，首先，帝王宫苑是高度封闭性的，主人和客人之间等级关系非常明确，或者说，宫苑的主人根本就是没朋友的，等级制度决定了宫苑中的一切生活起





居的细节和送往迎来的规范；其次，自然本身在宫苑中并没有真正的位置，一切都是围绕王的神圣性被高度象征化地表达的，宫苑主人因此和自然之间的关系也是虚拟的、割裂的，他们真正感兴趣的是符号而不是自然的自在状态。

私家园林在以上几个方面都是完全不同的，陶渊明在二十首《饮酒》当中，多次流露了对和颜延之的诗酒唱合的贪恋，志趣相投的朋友是五柳庄园非常重要的精神支柱，这一点和美国的庄园主的那种基于经济与婚姻交换的庄园聚会大有不同。在《飘》当中，十二橡树园那种熙熙攘攘的种植园主聚会在中国是以另外的形式存在的，很少能够和中国私家园林传统扯上关系。

在中国的私家园林当中，更多的是“谈笑有鸿儒，往来无白丁”的精神砥砺和“梅妻鹤子”的独存境界的交相辉映。更有甚者，在这些精神互动中，还包括了与园中草木花鸟的交流和通感，“宁可食无肉，不可居无竹”，草木枯荣，四时变换，远远不止是季节更替带来的景致更迭，更是人的精神状态与宇宙节律的呼应。

再者，自然在私家园林中的地位亦是不同的，对陶渊明来说，南山既外在于园林，又内在于园林精神，而且恰

恰因为其在园林之外，才显得格外重要，才给予了园林自身融入更大的自然以机会。人变成了园林与自然之间的媒介，并因此获得了内心世界与外在世界相互联接之后的更大自由。

隐逸文人的精神境界随着科举考试和礼下庶人的进程而逐步影响和塑造了中国的基层社会，进而导致了中国的造园艺术也随之大量普及，同时也与贵族对帝王宫苑的模仿，以及工商业界的基于宗族制度而形成的商业庄园建制相互融合，成为一种十分综合的园林艺术。美国观念史学家洛夫乔伊发现，这种造园艺术还直接影响了英国园林的形态，使其呈现出与欧陆基于几何学的园林十分不同的样貌。

改革开放三十年以来，中国地产界也在不断揣摩新的都市园林的可能性。他们很快就意识到，尽管中国的传统文化精神在西方现代性的冲击下风雨飘摇，但文化复兴运动带来的审美情趣的调整最终使得中国的工商业界回到了对传统士大夫精神世界的向往。因此，地产商反复在尝试一种新都市格局下的中国园林到底采用什么样的建筑形态才能更好地表达业主对一种理想的居住空间的想象。其中出现过对欧洲古典园林的模仿，在城市远郊区甚至进郊区，都出现过对艾默生的原始主义的建筑学阐释，也出现过帝国

在中国的私家园林当中，更多的是“谈笑有鸿儒，往来无白丁”的精神砥砺和“梅妻鹤子”的独存境界的交相辉映。

时代的神圣空间的创造性模仿，所有这些实验从市场的角度讲，都在一定程度上获得了成功。

新园林的建造需要在理念上解决中国现代都市的混杂性、工商业阶层对利润的渴望、以及客户审美需求上的复古主义三者之间的关系，更复杂地讲，还包括西方古典主义自由论和中国的隐逸自由精神之间互动的具体方式。这也能解释为什么当代中国城市的美学困境了，笔者在英国各地见到的园林形态基本上仍旧保留了维多利亚时期的样子，除了工业污染造成的酸雨留下的斑斑印记，显然英国在建筑上并没有经过一个特别需要思考和斟酌的混乱时期。而中国则经历了对美式庄园的模仿、对苏联工业时期建筑的挪用、对欧陆传统的搬演等诸多标志性的时代，如今，除了苏联式的别墅和园林找不到以外，其他的样式都仍旧活跃在市场上。

西方的自由论是在宗教改革和启蒙运动等一些列寻求现代人的存在基础的思想运动中形成的，到了法国大革命时期达到高潮，中国工商业在1990年代中期之后，逐渐与这一主靠靠拢，在居住形态上也不断寻求19世纪西方的美感，但困境是，当形式上越接近对西方建筑的复制时，业主的内心反而越发焦虑，直至建筑与人的内心世界彻底分离时，地产商和业主都开始反思这一策略的有效性。

中国的新古典主义审美始于2000年之后，随着新儒家的

复兴和中国文化自信的逐步恢复而出现的，但由于社会结构和人的生活样式都已经完全不同于传统时代，这一风格的建筑甚至从一开始就在形式、功能和美学上陷入了挥之不去的自我纠缠。总之，这一时期的大多数都市园林在形式上的美感仍旧不能掩盖在精神内涵上的模糊和犹疑。到了2007年，“私人性”这个多年不曾被重视的概念获得了前所未有的强调，园林的精神特质才逐步找到了发展的空间，可惜的是，从这时候起，大部分中国都市的建筑用地都开始变得紧张，所以真正造成的项目反而不多。

但就是这些项目，让中国都市的私人建筑重新开始了精神探索之路，人们不再局限于住宅的精致程度和功能合理性，也超越了对带有明显芝加哥学派色彩的城市精神的造作矫情的分析与批判，而是直接诉诸精神世界的结构与建筑构型的对话关系，在一个更加自觉和自信的自我判断的基础上同时完成心灵世界的建筑表达与建筑形式的精神建构。

也唯有当这样的私人园林几乎水到渠成地在中国都市出现的时候，一种多元现代性的中国形式才以私人建筑的形式成为可欲的和可见的，我们也才在本土的文化精神与时代的启蒙精神之间构造出完整的综合形态。这种综合仍旧充满诗学的张力与热情，一如陶渊明的人居诗学，它既是文化生命鲜明的延续与重生，又是面对世界的开放姿态，有趣的是，就像《饮酒》一样，它仍旧是不可言表的。

VIEW WORLD

观世界

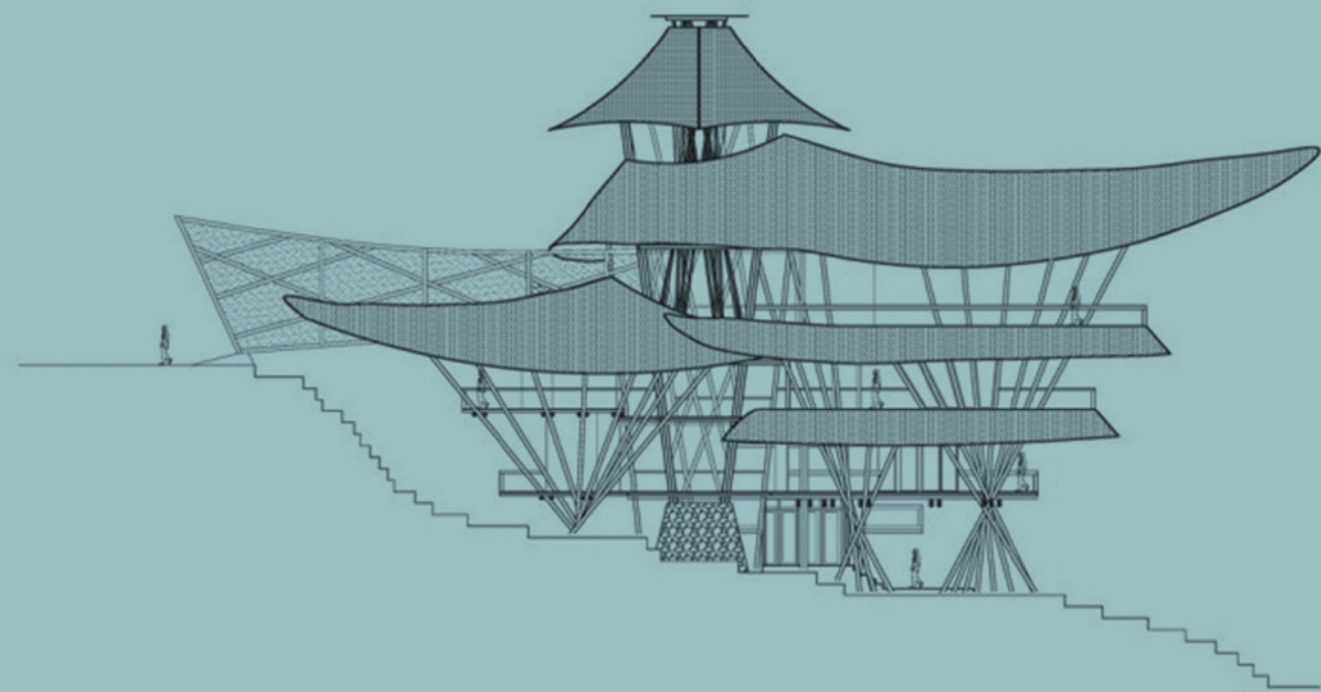


林间竹屋

——夏尔玛春天

SHARMA
SPRINGS

竹材料的建筑就像一个有机的生命体，他们像真正的 DNA 一样表达着竹建筑独有的特质。互相交织的竹材，形成了建筑各自不同的功能，作为墙、作为天花板、作为楼层或者天花板，它们融合到一起，形成一个有机体，成为竹建筑的灵魂！





WORDS
LI YIQI

PHOTOGRAPHS
ERROL,RIO HELMI



迷人的竹建筑

夏尔玛春天（Sharma Springs）是一座林间别墅，共 6 层，750 平方米的建筑几乎全部由竹材料打造而成，建筑位于半山坡，在此可以俯瞰 Ayung 河谷。建筑的入口需要通过奇幻的隧道式连桥，进入到建筑 4 层的露天起居室及餐厅。夏尔玛春天的顶层被命名为鸟巢（bird nest），是一处绝佳的观景平台，可以享受到日落时分 Ayung 河谷以及绿村（Green Village）的绝佳美景。

夏尔玛春天的建筑设计是由巴厘岛当地的设计团队 Ibuku 完成的。建筑采用了竹结构，是通过非常传统而富有创造性的方式建造而成的。这座奢华的竹屋不仅外观美，而且承重能力强，具有高质量的结构和很长的寿命。整个建筑的设置像一个参天大树，中心圆作为“树干”提供竖向的交通，由“树干”分支出几片大树叶作为各个生活空间的屋顶，如活动室、四间卧室和阅览室。

因为夏尔玛春天大量运用了竹子这种材料，所以这个建筑也成为了竹子的主题乐园。

走进夏尔玛春天，你会更加惊叹于其室内的设计！它完全能够带给你一种颠覆性的对竹子的重新认识！Ibuku 设计团队不仅设计了这座美丽别墅的外部，而且别墅内部的大部分家具以及建筑的园林景观都出自他们的设计。

Ibuku 是一个年轻的设计团队，建筑师和工程师开创性地采用了竹子建造房子、酒店、学校，以及巴厘岛和印度尼西亚的活动场地。基于竹子这种材料，他们开创了设计的新语境，并研究出了一种新的可持续的建筑和设计来重新定义奢华。他们的设计理念与巴厘工匠的传统技术相结合，运用现代的工程技术，使他们能够利用原始的竹结构满足多种建造需求。

针对夏尔玛春天这个建筑，Ibuku 的创始人兼创意总监埃洛拉·哈迪（Elora Hardy）这样解释他们的设计理念：“Ibuku 的目标是为人们打造真正居住和环境共生的场所。我们通过利用自然物质设计建造全方位、多功能

的住宅和家居，同时与场所环境完美结合。Ibubu 创作出的居住范例就是居住在自然。从开始到竣工我们全程关注项目的整个过程，包括室内家居的定制。”

现在，Ibubu 团队在巴厘岛、印度尼西亚以及周边地带建造的竹质建筑物已经超过 50 座。其中比较典型的项目有绿色学校、绿色村庄和夏尔玛春天。“竹材料的建筑就像一个有机的生命体，他们像真正的 DNA 一样表达着竹建筑独有的特质。互相交织的竹材，形成了建筑各自不同的功能，作为墙、作为天花板、作为楼层或者天花板，它们融合到一起，形成一个有机体，成为竹建筑的灵魂！”Ibubu 团队这样阐述他们对竹材料建筑的理解。

而 Ibubu 的家具主创设计师库拉（Kura）也谈到竹子是陪伴他成长的植物，他惊叹于竹子惊人的可变性使得它能够被制成多种常用的产品，并大受世界各地人士的欢迎，与竹生活在一起让他感到非常地自豪！







WORDS
LI YIQI

PHOTOGRAPHS
RIO HELMI



万能的竹材料

Ibubu 团队的创立初衷便是创始人坚信竹子可以改变人们建造的路径。在巴厘岛，竹子作为建筑材料已经有很悠久的历史了。而在 1980 年，巴厘岛上来了一位年轻的西方设计师——琳达·格兰德（Linda Grande），她将竹子的建造技能提高到了一个新的水平，她在房屋和家居上的变革吸引了国际方面的关注，因为她找到了新的保存竹子的方法，并能延长竹子的寿命。

琳达·格兰德的创新引起了她的朋友约翰·哈迪（John Hardy）对竹子的极大兴趣。约翰很快将竹子视为可持续建造的材料，并且发誓再也不会建造其它的木材和混凝土建筑物。约翰的第一座代表性的建筑作品 Kapal Bambu 便是采用了竹子建造，他利用竹子天然的韧性，将竹子的端点扎起来形成高大的拱形结构，这个建筑最终成为了约翰在巴厘岛的竹子商店展示空间。

时间来到 2010 年，约翰·哈迪的妹妹，也就是埃洛拉·哈迪回到巴厘岛，创立了 Ibubu，并开始研究竹子设计。夏尔玛春天是 Ibubu 的代表作品，这个建筑是对竹子这种材料的强度和用作可持续性建筑的尝试。埃洛拉·哈迪表示，至今仍觉得竹子的性能被设计师低估了，她说：“用竹子建造房子的可能性让我非常兴奋，真是振奋人心，它们拥有独特的万能性质。只要有创意和努力，你真的可以用竹子建出独特、美丽、舒适、安全，甚至是奢华的房子。”

竹属于禾本科，在整个地球有 1450 多种竹子生长着。Ibubu 团队表示，竹子作为建筑材料有很多的优点，之所以大力发展竹质结构，最主要的原因是因为竹子的够坚固，外表美观，有韧性，而且它 4 年的生长周期相比树木而言是非常短的。竹子的生长非常迅速，只需稍微的护理，一根小小的竹荪在 3

到 4 年的时间内就可以长成一定面积的竹林。但是，一般的树木要成材却需要 10 到 20 年的时间。一些特殊品种的竹子甚至能在一天的时间里生长将近 1.5 米。而竹子与混凝土相比更坚韧，更能支撑重力。同时，竹子还是可以回收利用的可再生材料，非常环保。

Ibubu 认为，竹子几乎是他们可以想象到的最合适的建筑材料。在重新适应和再设计传统以及材料稍稍变坏的前提下，他们决定一改以前建筑设计的风格，重新思考建筑的意义。以夏尔玛春天为代表，Ibubu 团队的工程师、建筑师和设计师已经开创了用竹子作为建筑材料的新境界。不仅是因为竹子有利于环保，更是因为它让人们与自然环境建立了联系，从而提高了人们的生活质量。相信以后如夏尔玛春天这样奢华的林间竹屋会越来越多。

临时建筑的设计与可能性

——访卡尔斯鲁厄王宫花园的临时看台项目主持

TEMPORARY BUILDING

在中国，大部分的临时建筑都只是短暂的昙花一现，即使这个建筑很有设计思想、很别具一格，最终也难免沦为一无是处，面对不是被拆掉就是不知去向的结局。然而，在国外，很多富有设计感的临时建筑却能获得一种更好的处理方式……

2015年6月20日是一个具有纪念意义的日子，由J. MAYER H. 及他的团队设计的临时看台在卡尔斯鲁厄王宫花园开放了。这个建筑是为了纪念城市卡尔斯鲁厄（Karlsruhe）建立300周年而存在的，它此时正坐落在城市的王宫花园。作为临时性的装置建筑，在夏日的庆典期间，各种大型会议、歌剧表演、朗诵会、电影放送以及展览等都将在此处举行。

这个看台作为整个城市活动庆典的中心，可以提供大量的观众席，同时也是茶花会议的场所。看台外形按照严格的几何形状扭曲呈放射状，这在满眼都是巴洛

克风格的科尔斯鲁厄市成为令人瞩目的焦点。建筑的几层分别承担着展览、休息和观看表演的功能，是非常有设计感且功能完备的一个临时建筑。

在中国，大部分的临时建筑都只是短暂的昙花一现，即使这个建筑很有设计思想、很别具一格，最终也难免沦为一无是处，面对不是被拆掉就是不知去向的结局。所以，很多人会好奇于国外临时性建筑的绚丽存在和它被利用完之后的去向与国内类似项目的区别，对此，我们采访了卡尔斯鲁厄王宫花园的临时看台项目的主设计师J. MAYER H.。





J. MAYER H.
柏林注册建筑师，J. MAYER H. 建筑事务所创始人，在斯图加特大学、库克联盟学院、纽约大学和普林斯顿大学做研究。

C=《诚通 CT+》 J= J. MAYER H.

C: 您和您的团队是如何获得这个项目的，庆典结束后又将怎样安排这样的临时性装置？

J: 在一次竞赛中，我们公司获得了承建这个项目的使命。我们的设计想法是用动态的方式，采用条形木材来建造。整个建造工程从2015年2月开始，所有用到的木材都来自布魯納。为了保证项目的顺利进行，这些需要用到的木材都是提前准备妥当了的，以确保能够在短时间内将项目建造完成。2015年6月17日纪念活动结束后，这个临时看台会

被拆除，但是项目的建筑形式和用料会被重新改建利用到其他的地方，我们希望能够最大化地节约建筑资源。

C: 这个项目是为庆祝卡尔斯鲁厄城市建立300周年而建立的，请问纪念卡尔斯鲁厄城市的意义是什么？它对您的设计有什么影响？

J: 作为德国的西南部城市，卡尔斯鲁厄在巴登-符腾堡州的管辖范围之内，是继斯图加特和曼海姆之后的该州第三大城市。卡尔斯鲁厄是德国联邦最高法院和德国联邦宪法院的所在地。在巴登州与符腾堡州尚未合并为巴登-符腾堡州前，卡尔斯鲁厄曾是巴登州的首府。

根据记载，卡尔斯鲁厄是它的建立者——35岁的卡尔三世·威廉，在1711年国内战争不断的背景下建立起来的。1714年，卡尔三世·威廉想到要用一个标志性的建筑来改变他居所的面貌，于是他听从了别人的建议，一座小的狩猎房在哈耳特森林的中间破土动工，此时狩猎房四周已有向四面发散的街道，用于连接临近的市镇。

传说，巴登-杜拉赫边区伯爵卡尔三世·威廉在哈尔特森林一次外出打猎时睡着了，他做了一个梦，梦见了一座金碧辉煌的宫殿，与太阳同时出现在他居所的位置，阳光沿着街道向四处辐射。梦醒后，卡尔·威廉便派人草拟了他梦想之城的蓝图。并在1715年6月

17日这一天奠定了这座城市的基石。时至今日，人们仍能从地图上辨认出向四处散射的“太阳光线”：宫殿位于一个圈的中心，从这里出发，街道分别以网格状往南向城内，往北向森林中延伸。这就是卡尔斯鲁厄“网状城市”绰号的由来。

在经历了战争、帝国时期和废墟时刻之后，卡尔斯鲁厄这座城市通过币制改革成为经济奇迹。在1967年到2003年的近40年间，卡尔斯鲁厄发生着巨变！在这里，举办了联邦园艺博览会；世界上成立最早的绿党组织——德国绿党在卡尔斯鲁厄会议中心成立；德国的第一封E-MaiC从卡尔斯鲁厄大学的计算中心发出；第三届以非奥运运动项目为主的世界运动会在卡尔斯鲁厄展览中心建成……

因此，这样一个有历史故事和现实教育意义的城市是值得纪念的！这个项目的设计思想也正是从卡尔斯鲁厄城市建立的初衷——网状辐射城市的构思而来。我们期望带给观者一种发散性的观感，不受限制又紧密相联。

C: 您的项目设计一般都大气而且很具流动感，这代表了您的设计风格吗？

J: 这个问题，我想我可以学习一下我的中国朋友，他们说所谓的风格都是外在的妄加定义，设计本身其实要根据场所意义来转换，形式只是表象，更多的应该关注建筑的内涵！

项目名称：Temporary Exhibition Pavillon for KA300

设计团队：J. MAYER H. und Partner, Architekten
项目主持：Jürgen Mayer H.
建筑设计师：Sebastian Finckh
项目团队：Georg Fassl, Maxim Margorskyi
地点：Karlsruhe, Germany
建造时间：February - June 2015
重建时间：October 2015
结构设计师：Rubner Holzbau GmbH, Augsburg
灯光设计师：lichttransfer, Berlin
建筑服务：Ingenieurbüro Jicha, Neidenstein



澄怀观物 梦徊亚洲

DANS LES COLLECTIONS BAUR CARTIER

中国传统审美中有个讲求叫做“澄怀观道”——这本是禅的境界：拈花微笑里领悟色相中微妙至深的禅境。“怀”、“徊”恰好同音，后者也形象地解释了该以何种襟怀或者说姿态，审视“他者”的异质之美。

自 2015 年 11 月 12 日至 2016 年 2 月 14 日，鲍氏东方艺术馆在日内瓦举办“梦徊亚洲”特展，展出鲍氏东方艺术馆与卡地亚典藏的收藏品。这场别开生面的展览以对照比较的形式，展出卡地亚典藏精心挑选的 160 多件作品及百余件来自鲍氏东方艺术馆的收藏。展览由欧洲的汉学专家李秋星策展，揭示了亚洲文化与卡地亚的情缘。这一前所未有的独特视角旨在引领观众思索卡地亚对东方世界的不懈探索，同时领略珠宝大师路易卡地亚（Louis Cartier）与收藏家阿尔弗雷德·鲍尔（Alfred Baur）的远见卓识。

今次展览的亮色在于策展人、汉学家李秋星女士将鲍氏所集纯粹的东方文玩、日用奇珍与卡地亚历史上融汇东方趣味所创制的艺术品共冶一炉，并置呈现。进入展区，墙壁上并置的两幅画便说明了此次展览的旨趣：一边是日本浮世绘，一边是 19 世纪 50 年代卡地亚的邀请函。两厢并置，不论是画面铺排还是透视技法的化用，足见你中有我、我中有你。策展人到底是汉学家，一个“徊”字用的精妙，虽通假但毕竟不是“回”，因为终究也谈不上认祖归宗，而是“他者”视野翱翔其上的观照罢了。

展出延宕三个月，且特为选在新年“情人节”当天落幕，足见得策展人钟情东西方文化交流的情意结。无缘亲临现场的人们不妨先行审视一番此次展览的海报，清雅典丽，上部腊梅花开取自鲍氏收藏的梅李花纹盘，铺陈了大半画面空间，是为地道中国古玩；下端梅花手链次第摊开，看搭扣造型便是西式珠宝样式，是为卡地亚 1925 年为纽约客人定制的饰品。两厢对照，东情西韵的旨趣呼之欲出——即便是数九寒冬，也不由得想要化用李商隐的诗句，“愈冷愈花发，依依向物华。”从北京飞巴黎再转去日内瓦，戴高乐机场上空俯瞰巴黎的晨曦，灯火璀璨亦见繁华，每次飞临都想到那首《Tea for two》……看了一眼白茫茫的日内瓦，肃穆清寂，也只合踏踏实实做研发。





- ① 梅李花纹盘
- ② “中国花瓶”胸针
- ③ 香精瓶



- ① 龟形瑞兽时钟
- ② 大型“门廊”神秘钟
- ③ 带蜻蜓图案的四格印笈



中国传统审美中有个讲求叫做“澄怀观道”——这本是禅的境界：拈花微笑里领悟色相中微妙至深的禅境。“怀”、“徊”恰好同音，后者也形象地解释了该以何种襟怀或者说姿态，审视“他者”的异质之美。在展场中，“梦徊亚洲”影像徐徐展开。镶钻的宝塔与凉亭、繁星下的忙碌文人、珍珠似的月光、闪耀的凤凰、玉龙或彩钻，都如同桃李绽放般描绘出一个梦幻之地。卡地亚的魔力尽得施展，极其诱人。鲍氏东方艺术馆收藏的御用瓷器、撒以贵重金属的漆器、刺绣丝绸、玉器、彩色珐琅、根付、剑饰及浮世绘，也在叙述着一个神奇的中国与日本。

尤为值得一提的是，此次卡地亚不仅拿出了历史上的作品，2003 年问世的“龙之吻”项链也在其间，与早期只是撷取东方龙的图腾符号做简单的拼接相比，这一新千年后的作品无疑体现了卡地亚对东方文化理解的演进——不再仅仅是挪移或者拼贴符号，而是将这一造像的神韵吸收内化，之后用自己的理解结合东方材质做再创造。无独有偶，展品中还有一款当年的手链，将和服、和扇等日本代表性的元素串联其上，显示了文化接触初期的认知的表浅，这样的作品若是用作旅游纪念并无不可，但若现在还作为奢侈品販售无疑就有些失格了。

2016 年是中国农历猴年，不出意料，很多品牌已然开始在作品上拿猴子做文章，做得好自然值得称道，做不好则未免贻笑大方。起码的，在 2016SIHH 中鲜见类似的“猴元素”作品，就此卡地亚形象、风格及传承总监皮埃尔·雷诺 (Pierre Rainero) 告诉我，历史上卡地亚的确在腕表或饰品上用过猴子元素，“但那只是因为彼时合适，我们不会因为今年是中国的猴年，就会刻意去做些什么。”

西人的“好奇”与鲍氏的足迹

托现代交通工具的福，今人办好签证登上飞机，不出十个小时就可以跨过欧亚大陆，但遥想当年马可·波罗沿路上丝绸之路抵达元大都则整整用了四年的光景。长久以来，中国与日本一直被西方认为是处于梦想边缘的国度。直到十四世纪马可·波罗 (Marco Polo, 约 1254-1324 年) 的《马可·波罗行纪》(Livre des merveilles) 出现，西方才开始隐约察觉到一个伟

大文明的存在，开始予以关注。中国与日本陆续呈现在惊愕的欧洲人眼前。也是在那个时期，亚洲的原始手工制品开始辗转流传至欧洲，其中有一部分很早就成为王室的收藏品，其它则出现在古玩柜里——从羽毛、贝壳，乃至动物标本或其它令人吃惊的发现。一时之间，这些奇特的物品大大满足了人们的新鲜感。亚洲意蕴随后在欧洲各大宫廷飘散开来，各国君主纷纷建造“中国式”凉亭或厅室，世人自此看到这股来自另一个世界的魅力如何通过装饰艺术风靡了贵族阶层。

中国风格和日本风格大举入侵各厅室，显现出主人对东方普遍带有的偏颇，甚至是极端的幻想。无忧宫 (Sans-Souci) 的凉亭雕像上，我们看到的是在棕榈树下漫步、饮茶的中国人。在布莱顿 (Brighton)，龙、蝙蝠与狮子等这些出自奇幻动物世界的梦幻动物，高傲地在皇宫里游弋。在这些尊贵之地，几乎都可以见到如梦如幻的亚洲花园步道，小径上布满了传说中的宝塔和想象出的植物。欧洲人如此幻想着中国与日本，通常会将两者等同，甚至混淆起来。他们并不知道这些线条与符号隐藏的含意，也不晓得蜥蜴是龙的隐喻……到了十九与二十世纪，让西方与远东文化真正相遇的条件似乎齐备了，而对这些遥远神秘国度的赞叹依旧未变。

十九世纪与二十世纪的人们热衷收藏“奇珍”——顾名思义，就是能引起人们“好奇心”的珍品。那些来自中国或日本、充满异国风韵的物品征服了西方世界。梦幻般的装饰，种类繁多又神秘莫测的材质，掀起了一股亚洲热，迷倒了很多艺术爱好者，其中就有收藏家阿尔弗雷德·鲍尔 (Alfred Baur, 1865-1951)、创作艺术家阿尔弗雷德·卡地亚 (Alfred Cartier, 1841-1925)，除了出生在一个时代，两位名士可以说一起见证了这个时期历史的洪荒巨变。

回到此次展览的名头，虽说鲍氏是地道的瑞士人，此翁上世纪初叶勾留亚洲，收藏上颇有所获，起初他感兴趣的是流行物品，是那些装饰世界博览会各展览馆的“奇珍”，比如萨摩黄金珐琅彩瓷、刀饰、木雕、象牙或青铜雕刻、浮世绘、日本根付与漆器、宝石、彩色景泰蓝和中国鼻烟壶。他偏爱易于收藏在橱柜的小物件；不过这种屈从于收藏条件限制的状况仅维持了一段时间。鲍尔及其妻子于 1923-1924 年的亚洲之旅，大大改变了他的品味。



●● 鲍氏东方艺术馆与卡地亚典藏展品





❶ 鲍氏东方艺术馆与卡地亚典藏展品
❷ 中式化妆盒

这对夫妇从锡兰的科伦坡出发，前往印度、中国、韩国与日本旅行。返国后，收藏家果断地清除了那些流行物品，仅收藏非凡作品。“要求完美，追求精致”成了这之后鲍氏的收藏特征。现如今，鲍氏东方艺术馆将文玩器皿集纳一处：雍正年五蝠献寿的碗盏就不提了，不经意间发现明成化年斗彩鸡缸杯也赫然在列——两年香港苏富比，类似的明成化年鸡缸杯曾拍出 2.8 亿港元的天价，刷新了中国瓷器的拍卖纪录。

值得一提的是，鲍氏对于东方奇珍的搜罗，在早期多偏重于日本器物和工艺品，但在中后期则开始偏向中国皇室和士大夫们清玩雅好的“玩意儿”。这其间的客观原因是 1911 年辛亥革命后，中国最后一个封建王朝轰然坍塌，前朝那些提笼架鸟过惯了锦衣玉食生活的贵族们突然发现自己断绝了收入来源，被迫变卖祖产维持生计，许多珍贵的古董因此流入市场，让全球的收藏家们都大为眼前一亮。其次，则是鲍氏本身品位的提升，在他收藏的晚期中国瓷器成了他的心头好，他完全被官窑作品的完美轮廓与闪耀的釉色所折服，相反来自日本的瓷器则未带给鲍氏更大的惊喜，在他看来日本瓷器过于质朴的外观无法和中国瓷器润泽的釉色相比拟。

卡地亚的东方情缘

“卡地亚”之名首先彰显了一个家族传奇，创建于 1847 年的巴黎珠宝店，经过世代相传及历史的轮转，终成大业。珠宝大师以远见与专业，逐渐获得欧洲贵族、王室及全球精英阶层的青睐。每位继承者都为这个名字奠定基石，遵循品味、恪守要求、预测需求并引领新趋势，同时确保品牌的严苛标准始终如一。卡地亚很早就不再仅仅满足于创作华美的珠宝，而是将精品多元化，除了珠宝，卡地亚还提供各式各样的日用珍品，包括钟表、装饰配件、办公用品和烟具等等。品牌风格寻求的是有文化涵养、渴求优雅与新事物的客户群。

二十世纪之交，对旅行、考古学或所有来自异域事物的热爱，启发了卡地亚兄弟的灵感。俄罗斯、埃及、波斯、印度以及远东如梦似幻的富饶，深深吸引着一个渴求异国情调的欧洲社会，卡地亚当时的珍宝创作顺应了这种渴求。“梦徊亚洲”特展呈现的正是卡地亚当时的代表作。我们可以察觉卡地亚对远东文化的好奇之心由来已久，1877 年，卡地亚档案



❶ 鲍氏东方艺术馆与卡地亚典藏展品
❷ “中国庙宇”化妆盒

中零星提及的“中国风格”或“日本风格”作品，到了二十世纪初已然成形。不过，直到两次世界大战期间的“疯狂年代”（Années folles），这股热潮才真正蔚然成风。自此以后，“亚洲”一词不时出现在卡地亚创作中，影响到了珠宝、钟表或图案设计，对特定材质的选择起了一定的作用，有时也在装饰艺术风格化的演进中隐约可见。

在远东文化的影响下，卡地亚有了更多的新材质。首先是“素材”，路易·卡地亚（Louis Cartier）收集了形形色色的物品，供工坊设计师使用。各种装饰品、古玩、塑像、雕像或考古残片都被视为珍宝，经过改造，成为座钟、珠宝与配饰上不可或缺的一部份。新的材质不断出现，通常借鉴自中国工艺，例如珐琅、玉石、螺钿镶嵌、竹子和翠鸟羽毛的使用、色调有限的漆饰，都为创作带来前所未有的独特风味。

亚洲“素材”成为许多作品的设计中心，作为主要的饰品或精心融入装饰之中。亚洲之风无所不在。需要指出，在卡地亚档案馆里紧紧捆扎的神秘纸盒内，甚至收藏着令人着迷的翠鸟羽毛。几十年来，珠宝大师保存的这个宝贵财富遭到遗忘，一直沉睡中。中国利用光彩夺目的蓝色羽毛来制作首饰，闪耀在贵族仕女的乌亮秀发上。羽毛有着罕见的美丽，彰显出佩戴者的地位；卡地亚则以对待宝石的方式来处理、修剪并镶嵌。来自远东的漆器亦然，长久以来让法国贵族爱不释手，对其光彩赞叹不已。金粉、银粉、贝壳薄片、珊瑚或其它镶嵌物件，这些迷人的装饰引领人们徜徉于未知的世界。卡地亚探索漆器的艺术和极限，制作了许多线条朴实的实用物品，在红黑色调之中仅简单饰以钻石。

西方艺术词汇悄悄地将中国与日本的装饰纳入其中，据为己用。这些图像通常取自大自然或日常生活，按照惯例会经过剪裁，转变成错综复杂的线条，让物品和织品更显生动；这些图像也用在建筑或花园设计上。植物缠枝纹、各式细裂花纹、碎冰、闪电条纹、波浪、篮子的编织图样、书写文字、符号、钱币或其它图样，都能在装饰艺术运动中重生。卡地亚于 20 世纪初期开始引领这一风格，进行类似的几何分解重组。这一切都说明了，为何当时许多创作，尽管都带有抽象性装饰，但仍能从中察觉中国与日本的影子。就此，若说中国人从未跨过抽闲的障碍——因为我们一直使用源于大自然的表意文字、图像或线条，那么西方人则是在这些重新诠释中，构思纯粹的装饰脉络。

王凯

一个不止会讲故事的大叔

CALVOUS
WANGKAI

从配音员到电台主持，再到电视节目主持，再到如今的创业者，每一次身份的转换，都给了他弥足珍贵的历练，而每一段人生经历的渐次发生，都让王凯看到了不一样的自己。作为一名文化人，王凯有他的担当；作为一名创业者，王凯以一颗童心敲开了亲子产业领域的大门。

说起光头王凯，许多人脑海里的第一反应还是多年前央视节目《财富故事会》里那个说书先生般的主持人。而今，在许多孩子们的眼里，这个光头叔叔是肚子里藏满故事，每天陪他们入睡的“凯叔”。

走进凯声文化传播公司，“淹没”在一群IT男、IT女中，穿着卫衣和大家挤在一起埋头工作的王凯，如果没有那标志性的光头，或许就和时下最时髦的互联网创业者别无二致。

讲了那么多年别人的财富故事，2013年从央视离职准备自己创业的王凯，开始践行自己的财富故事了。

2013年03月14日，王凯在微博中写道，“今天34岁，今天辞职了。从此问心而生，随性而活。决定不容易，但说出来

就是春暖花开。”简单的几句话道出了王凯的人生态度，2013年，王凯毅然决然的辞去了央视的工作，开始了他人生的第二次起航。这一次，他没有选择继续聚光灯下的生活，而是坚定地踏上了创业之路，成为一名创业者。

两年过去了，这位70后男人不但是中国最具影响力的亲子领域创业者之一，并且成功拿到了三轮融资。目前，“凯叔讲故事”品牌已在各平台累计收获400万粉丝，在喜马拉雅FM上已有超过4000万次播放记录，进入2015年以来，单集平均播放量更达到10万次左右，微信公众账号内容几乎篇篇“十万+”。

对于创业，王凯从来没有迟疑过，在他的信念里，凯叔讲故事不仅仅是他的一次创业旅程，更多的是一个男人该有的担当、传承和责任。

创业的初心在于传递幸福感

在发布会现场，王凯进行了一次深情地演讲，35岁的他站在舞台中央，淡定且深情。提到“凯叔讲故事”品牌创立，他由衷地感谢自己的女儿。

凯叔笑着说：“是我们家大女儿把我引到这条路上的。我们家女儿跟我大多数的用户不太一样，她像一个‘吃货’，每天至少要听三四个故事。她对故事的需求量大，当我准备出差时，需在临走前给她录好一批故事，让她能有录音听。”

久而久之，这种父女之间的互动让凯叔萌生了一个强烈的想法：既然自己的女儿爱听，其它小朋友应该也喜欢听故事，于是，凯叔把专门为女儿准备的录音发到了女儿所在的幼儿园班级家长群里。令凯叔兴奋的是，他的故事反响很好。于是，他又把故事放在微博上，每个故事的转发量都有好几百，之后便形成了固定的社群。

这个无心插柳之举，让凯叔收获了强烈的幸福感，同时也萌生了将凯叔讲故事做专业运营的想法，于是，“凯叔讲故事”让王凯迈出了创业的第一步。

以微信公众号、各大音频网站等为平台，王凯开始每两天给小朋友们讲一个单集时长为10分钟左右的故事，题材包括中国传统故事西游记，国外“三只小猪”等经典故事或绘本，一直讲了一年，持续至今。

现在，每天故事的总播放量超过100万次以



上，凯叔讲故事微信公众号的月均PV超过4000万次。每天能收集到的用户反馈保持在30万次以上。

这些华丽的数字背后，代表了凯叔讲故事的阶段性成功，但是对于王凯来说，他的野心远不止于此。他要做的是文化的传承者。

用另一种方式传承文化

王凯用“羞耻”两个字形容了国人目前的阅读现状。作为世界第一出版大国，2014年中国出版的图书超过了45万种，但是，根据2015年的全国国民阅读调查报告，2014年中国成人国民人均看纸质书的阅读量是4.56本，仅为以色列人均64本的一个零头。儿童阅读上，中国儿童和世界其他国家相比也有较大差距。美国儿童拥有50本以上图书比例的是中国水平的4倍，拥有100本以上图书的比例，美国是中国人的5倍。

值得庆幸的是，凯叔讲故事的用户藏书量是中国平均水平的9.9倍，是美国的1.9倍。凯叔讲故事用户的藏书量和阅读量已经大大超越了中国平均水平，凯叔讲故事是聚集了大量的愿意亲子教育上投入更多的家庭。所以王凯和团队下一步要做的是为中国家庭提供更多的优质服务，提高中国家庭整体的阅读水平和质量。

以童心布局亲子产业

如今，除了每天给宝宝讲故事以外，凯叔社群现在又多了一些新鲜元素：凯叔故事机、

绘本、视频、众筹等。凯叔谈到，前不久他们在网上发起了一款故事机的众筹活动，截止到2015年12月26日，有超过3000人购买支持，达到目标的168%，实现超筹，这次实验让凯叔团队看到了未来更多的可能性。

在音频领域取得良好成绩的凯叔，也在寻求更多表达方式上的突破，发布会上他透露，自己的全新节目也将2016年1月4日在北京电视台卡酷少儿卫视正式播出。随着“凯叔故事机”、“凯叔绘本”、“凯叔视频”等一系列关联产品的发布，凯叔亲子教育的布局序列进一步丰富，也再次缩短了王凯和他的理想之间的距离。

但对王凯而言，这一切还不够。除了搭建销售平台，未来“凯叔讲故事”还会慢慢养成自己的IP，投拍大电影，“故事只是一个入口，我要做的是一个童年品牌。”在王凯看来，如今有童话品牌、童装品牌，而他希望培育一个伴随孩子成长的童年品牌，让中国人的童年更加美好。

从配音员到电台主持、电视节目主持，再到如今的创业者，一切渐次发生，王凯成功地完成了每一次身份的转换。王凯说他非常喜欢老子在《道德经》的里一句话：含德之厚，比于赤子。这也恰当地表达出了王凯的创业初心。

“我觉得这就是我和我团队的使命——呵护童心。”王凯坦言，希望每一个走进凯叔世界的成年人都能够找回自己曾经的那份童心，找回自己的包容之心、接纳之心。

LITERATURE & ART

文艺录





WORDS
ERIC CHEUNG

PHOTOGRAPHS
ERIC CHEUNG

THE MYSTERY OF WASHINGTON D.C

神秘的华府

这个城市比世界上任何一个其他城市都拥有着更多的占星术标记——十二宫图、星座图。矗立在这里的那些闻名世界的标志性建筑，远比你所看到的要有趣得多。玄学的魅力，只有你靠近她、接纳她，你才能感受到她的神奇，而在华盛顿，你将有很多的机会去感知……



提到华盛顿，很多人的反应都出奇的一致，那就是无聊。然而，当你深入一些去了解华盛顿特区，你会发现她其实是个非常有趣的城市，这个城市比世界上任何一个其他城市都拥有着更多的占星术标记——十二宫图、星座图，而奠基石安放的时辰就是由占星术所确定的。

很多人不知道，美国宪法制定者中半数以上的人都是共济会会员（共济会是真实存在的组织），他们坚定地相信星座与国运休戚相关，在构建新世界的时候他们会密切关注着天体星辰的位置。

而惊人的巧合在于，联邦三角地的三座大型建筑物——国会大厦、白宫以及华盛顿纪念碑的奠基时间虽然在不同的年份，但都精心选择了符合相同星象状况的时辰。

庄严的美国国会大厦坐落于国家广场的东端，这里是一块耸起的高地，城市设计师皮

埃尔·郎方（Pierre-Charles L'Enfant, 1754-1825, 法裔美国建筑师，城市设计师，于1719年主持制定了华盛顿城市规划方案）称这块地为“纪念碑的底座”。

国会大厦占地足有750英尺x350英尺，建筑面积超过16英亩，内有541个房间。新古典主义的建筑师设计缜密，仿造古罗马的庄严建筑风格，而古罗马的理念正是美国的创造者们创立新生共和国法律与文化体系时的灵感源泉。

事实上，国会大厦这座建筑就珍藏着许多传奇。其中有一个“杀手澡盆”的典故，跟亨利·威尔逊副总统死于肺炎有关。还有个台阶沾有所谓抹不去的血迹——大批游客参观者走到那儿似乎总是要滑到。

据传，国会大厦还有一个封闭的地下室，1930年，有工人曾在那里发现约翰·亚历山大·罗根将军早已死去的马所制成的标本。

不过，没有什么比这座建筑物里传说游荡着十三个幽灵流传得更持久的传奇故事了。据说，华盛顿这座城市的设计者，建筑师皮埃尔·郎方的魂灵常在这座大厦里徘徊，找寻应该给他设计费买单的人，尽管账单都过期两百年了。还有一个建造国会大厦时从屋顶跌落而亡的工人的鬼魂，总是拖着一筐工具在走廊上游荡。当然，最著名也是最离奇的莫过于那只转瞬即逝的黑猫，那东西据传曾在地下迷宫似的狭窄过道和小房间里出现过好几次。

当然，这些骇人听闻的故事都是传说。只是，神秘的力量总是引人入胜，又令人难以琢磨。我们听着这些故事大可不用信以为真，但那些高耸的建筑却值得研究。杰斐逊纪念堂的典雅轮廓，不禁让人感慨这就是美国的万神殿。而林肯纪念堂，它那直角相交的线条根本就是古希腊帕特农神庙的现代版本。再看远处的那个尖顶——美国的埃及方尖碑，它的建筑灵感远比罗马和古希腊更为古老。



大佬级的美国尽管历史并不悠久，甚至是非常年轻的一个国家，但他依旧有着一段隐秘而鲜为人知的过去，这是因为美国最初的命运早已失落在历史之中了……

据说，创建这个国家首都城市的开国之父们最初曾将她定名为“罗马”。他们用“Tiber River”（意大利中部一条河流，流经罗马）来命名流经此处的河，建造了有先贤祠和万神殿的古雅都城，所有的殿堂都饰以传说中的伟大神像和女神像，如阿波罗、密涅瓦（Minerva，即罗马神话中的阿西娜，这是她的拉丁语名称）、维纳斯等等。

在城市中央，如同许多宏伟的古都，开国者们矗立了一尊永远向远古人民致敬的标志——埃及方尖碑，这个方尖碑甚至比开罗

或是亚历山大城内的还要壮观，以 550 英尺，超过 30 层楼的高度伸向天空，向着半人半神的国父昭示感恩和敬意，因为他，这座城市有了一个新名字——华盛顿。

这些，也只是华盛顿这座被很多人称为“无聊”的城市里很小一部分的历史。若是你也打算去华盛顿，不妨体会下这座隐藏着无数秘密却至今没有对外公开的都城的另一种魅力。

因为华盛顿是美国的政治中心，所以经济色彩不浓。这里是大多数美国联邦政府机关与各国驻美国大使馆的所在地，也是世界银行、国际货币基金组织、美洲国家组织等国际组织总部的所在地，还拥有为数众多的博物馆、图书馆与文化史迹。

这里值得一提的是马丁·路德·金纪念图书馆，它是一座 37000 平方米标志性建筑，原本是由现代大师密斯·凡·德罗于 1972 年设计的图书馆，在他的作品中，将透明和光作为了自由和知识的隐喻。

走在华盛顿的街头，值得你捕捉的镜头一定会超出你的预料，如果你还恰巧是一个建筑爱好者，这里就更是一个观摩研究的圣殿。在那些庄严宏伟的建筑面前，你轻易就能感受到这座城市里弥漫的气息，它仿佛聚集了一个特别的引力场，让你不敢造次。

的确，我们就是莫名其妙地会对那些我们未知的力量抱以敬畏之心，这或许也是华盛顿特区为何要将它的神秘感加以继承的原因。

沈克敏 心念纯粹的制杯人

CUPMAKER SHENKEMING

沈克敏做杯子，是把整个身心全部投入了进去，才能有对产品细节的如此精准的把控。只有心念纯粹的人，才能耐得住现世的繁华与浮躁。

我第一次见到沈克敏，是在 2014 年。他作为“创业家”黑马会的会长，在杭州滨江给年轻创业者们办了一场分享交流会。他主持时风趣幽默的口才，招待宾客时的面面俱到，浑身散发出的独立自主的气场，给我留下了很深的印象。那时候他才刚刚开始创业，公司品牌名为“质造”，这个听起来非常有质感的品牌，做的产品却很简单，就是杯子。

当时，我对这个 85 后拿杯子作为创业项目是持怀疑态度的。因为就我个人的经验和知识体系来看，杯子是一种日常用品，制作技艺也趋于传统，在主张快速求新求变的互联网时代，它能带给人的想象空间实在太窄。

一年后，我再次见到了沈克敏，这次是在他的公司。沈克敏在位于杭州余杭区的西溪创业园租下了一栋两层高的小楼。在楼下，我就看到大门门楣上用精致的字体装裱着一行字：只为生活的梦想家。这句话也是“质造”的品牌 Slogon。

沈克敏从屋内走出来迎客，他一见到我便说：“你的变化很大，去年见你还怯生生的，整个人很薄，现在见你，你成长了很多，也有内容了，人变立体了。”一年的时间，相比我的成长，沈克敏的变化更为显著。他用了整整一年潜心专注做产品，没错，就是杯子。正是凭借着“做杯子”这个项目，他的公司顺利地获得了一千万融资。

在移动互联网时代，传统的手工制造行业，很难获得追求快速增长、超高回报的资本关注。然而，沈克敏却凭借这个杯子，不但得到了马云、冯仑、李连杰、姚晨等一众明星大佬的青睐，还在去年 6 月，完成了 1000 万元的 pre-A 轮融资。

他是怎么做到的？

当沈克敏向我展示它的产品时，我想我已经找到了答案。他从一个包装精美的盒子里拿出一只杯子，杯身是普通水杯的大小，杯子上下拆分为两个部分，上半部分，是瓷；下半部分，是木。这款名为“上下杯”的杯子，创意来自“杯”字本身。沈克敏介绍说：“左边是一个‘木’字，代表了制造‘杯’的材质——中国人对‘木’与‘瓷’都有特殊的感情，这两种材质都是可以‘养’的，用得越久越有味道。”





从杯子的外观上，你看不出什么独特之处，但是当沈克敏将杯子的两个部分轻轻拉开，又巧妙地合上时，你就会赞叹它的创意和设计。它有一个最大的好处——冬天喝水时，手捧陶瓷有暖暖的温度；夏天，手握木托，可以防烫手。将两个部分分离之后，瓷杯可以用来装热茶，木托可用来装零食。

这款杯子还解决了一个喝茶时的“痛点”。喝袋泡茶时，茶包标签总爱跑进茶水中，现在，可以将标签卡在上下杯的连接处。

这只杯子是如何将瓷质上部与木质下部无缝接合又不影响美观的呢？沈克敏告诉我，这是因为杯身上下各嵌入了一枚高性能磁石。

这个看似简单的杯子，却是沈克敏和他的团队用了八个月时间，换了十几套方案，画了几百张设计图，才最终成形的结果。

沈克敏给我展示的这款“上下杯”，实际上已经是 2.0 版本了。在它的 1.0 时代，也曾经备受质疑。“当时，上下杯具有的瓷和木结合的设计遇到了挑战。有人觉得它不够圆，有人说它连接不够精致，有人觉得手感偏大，有人说木材有开裂破损。”

为了解决现有的问题，做出更加完美的杯子，沈克敏在 2014 年年底停滞了一切产品销售，回归产品制作。

首先是杯身，沈克敏选取了景德镇原矿珍稀高白泥，去除杂质，保留了天然纯粹部分。经过 1300 多度高温，24 小时不间断烧制后，硬度大大增强。之后再由匠人手工修还，杯壁最薄处，做到了仅 2.5 毫米。

其次是底部的杯托。沈克敏选用了整块进口榉木，经过挖孔、打磨、上漆等十几道精工，实现了一体成型。

为了实现上下两部分的无缝对接，沈克敏尝试了螺丝、榫卯等方式，但通通失败。后来，他们想到了自以为完美的方案：在杯身上下各嵌入一枚高性能磁石。

而新的问题又出现了，如果将磁石分别裸露在陶瓷和木材之外，就会影响美观。如何做到巧妙隐藏安装又能保证吸合度，这是最大的难题。

经过几百次的组合，他们才找到了最终的解决方案。现在，只需轻轻一碰，即可无缝对接。

事实上，“上下杯”并非“质造”造的第一只杯子，沈克敏和他的团队造的第一只杯子，是一款极具中国风产品，叫做：“四季杯”。这个杯子，同样也是木头和瓷器的结合体。

这款产品让沈克敏收获了很多赞誉。国内知名的企业家——包括马云、冯仑、柳传志、王石等，都用起了他的私人定制杯。据说，马云在太极禅苑的办公室里现在还摆着这只“四季杯”。

除了“四季杯”，沈克敏在很多产品上都运用了中国元素。比如第一代杯子的榫卯结构、第二代杯子用桂花和茶叶做材料，以及“质造”专为 2016 猴年设计的最新一款杯子。

在这款限量发售的猴年特供杯上，杯身的插画和包装，用了浓郁鲜艳的中国红，突出中国年味。更有意思的是，这款产品，除了杯子本身能使用，杯子的外包装盒也有一大用处。拿出杯子，翻转包装盒马上就变身成了一个纸巾盒，这个实用而又极具人性化的设计，给沈克敏的事业带来了巨大改变。

2015 年 6 月，质造获得了唯品会创始股东吴彬的千万 pre-A 融资——这是目前为止，中

国陶瓷行业以及生活美学相关领域里，获得投资额度最高的项目。

对质造而言，这是一个奇迹般的转折点。

据沈克敏说，这场千万投资，仅仅用了两分钟就攻克下来了。“这种幸福来得太突然了。”

对此，吴彬是这样解释的：“我的投资风格其实超级任性，看上克敏只因为一个细节，当他给我展示产品时，克敏把包装盒翻过来变成了一个纸巾盒，就是这一个小细节打动了，让我决定给他投资。”

市场就是这样，别人做不出的东西，你做得出，这就是机会；别人想不到的细节，你想到了，这就是价值。

沈克敏就这样用设计和创意颠覆了投资人和消费者的想象，在未来，他更希望通过设计的心和匠人的手，逐步改造生活中那些平庸的产品。从用心做好一个杯子出发，逐渐延展到饮器、食器、花器等各个产品线。

我想，沈克敏做杯子，是把整个身心全部投入了进去，才能有对产品细节的如此精准的把控。只有心念纯粹的人，才能耐得住现世的繁华与浮躁。



一个包装盒的情怀 | 丙申年纪念版包装 |



C=《诚通 CT+》
S= 沈克敏

C: 为什么会选择做杯子呢?

S: 上帝说走窄门，小公司能把一件事情做好就很不简单，杯子虽然不起眼却是人们日常生活中经常用到的。所以，我想不如就把身边的小东西做好吧。

C: 做“质造”这个项目的初衷是什么?

S: 看到景德镇很多年轻人由于种种原因很难坚持做创新产品时，我就想一定要去做别人抄不了也抄不起的产品。

C: 创业的过程中最难忘的事情是什么?

S: 因为困难挫折带来的人来人往，去留无常，在最难的时候常常感到孤独。

C: 是什么让你对做杯子这件事充满了热情?

S: 我自小算是个文艺青年，心中一直怀有一个工匠梦。在读大学时我就不安分，想做自己设计的产品。现在，最让我兴奋的就是看着一次又一次产品更新迭代呈现出的质感。

C: 这项技艺的艰难之处在于何处?

S: 客户体验和设计趣味的平衡，陶瓷和木材的精密结合。

C: 您身边的朋友怎么评价您做的事情? 您又是怎么看待自己所专注的事情?

S: 最早大家基本都是不理解，其实我早期做也是由于任性，没想过把它做成生意，只是一不小心做出了点名堂。

C: 互联网时代，美是第一生产力。在产品的设计上，您有着怎样的偏好? 您个人喜欢什么样的产品?

S: 我偏好简洁、人性化、有仪式感的产品设计，注重客户体验。我个人喜欢各个国家地方的手工艺品，还有蕴含民族智慧的设计，比如榫卯、螺钿、包装盒和杯身磁铁连接。

C: 您在产品的塑造上，秉持着怎样的理念和追求? 您觉得“质造”最独特的设计在哪里? 您最满意“质造”的哪款产品?

S: 现在最满意的是上下杯。“质造”最独特的地方是把中国的文化、中国的工艺用生活在中国的设计师去表达，比如瓷木结合，比如磁铁连接。

C: 现在的产品不仅需要保证质量和设计创意，更需要赋予产品意义，您觉得“质造”所制造的产品，对用户有着怎样的意义和价值?

S: 无关科技、无关智能，像花和诗歌一样给人愉悦的体验。

水墨新图像·美人如画

NEW INK PAINTING

温和柔润的墨与色，仿佛一位女子随风摇曳的身姿，在纷扰的俗世中，那些安静温雅的身影仿若梦里走来的美人。多么有幸，可以看一眼这纸上的美人，猜一猜她们少女的心事，在偷偷溜走时光里静静地沉醉于那画中动人的意境……

校园生活给了王云云很多的创作灵感，比如和女同学们一起学习的同窗关系使得王云云有更多的机会观察她们，经历她们在青春时期面临到的所有课题，感受女性不同于男性的存在角度，体会女性成长时期的各种小细节，这些都为王云云现在表现女性的题材做了铺垫。

背影系列是王云云非常出彩的作品，对于这个系列的创作，王云云谈到，曾经在选择绘画对象时，她会害怕面对很直观的东西，这样会让她陷入对象外表的圈套中，就像在面对迎面而来的强光，这时的她，思想总会游离在对象的情绪里，很难抽身出来，在这种与现实的躲闪里无意间涂涂画画的一张草图勾起了她对画背影的思考，于是她便从背影形象的理解开始寻找认识女性美的道路。

在背影系列的作品中，王云云更多的是想寻找一种和心灵有关的神秘，试图表达她印象中女性姿态朦胧而感性的美。“与其说是在画创作，不如说是在解读我自己，为了不让自己悬浮在探索道路中，我开始在中国传统经典作品中探索自己喜欢的作品表现方式，观察自己擅长的一面，记录自己本能回避的东西，渐渐开始发现自己喜欢的角度，发现自己内心最想表现的方向，于是一直以来喜欢用女性形象表达情绪的我，将解读女人变成了寻找题材的一个方向。”

在作品创作过程中，王云云一直想找到女孩子身上那种特有的宁静气质，因为这会令她的心也随之安静下来。在进入推敲背影系列作品时，王云云发现人的背影也可以当成一张面孔来解释，那背部可以表现的皮肤和肌肉都像在向人诉说，让人窥见到这个女孩的秘密心事。图画中，女孩脖子微扭的曲线，耸肩的轻微动作，微微踮起的脚尖，轻轻靠拢的膝盖都是一种表情暗示，是那女孩正面表情的折射，似乎连那背影中的头发都是有情绪的，都像在生动地讲述着画中女孩的魅力。背影美人给人的感觉很安静，但却格外打动人心。

对背影的描述令王云云着迷，“她是我当时对自己思维某个角落盲点的解释，我在生活当中的思维习惯和生活态度都体现在这一系列的表现里，在表现这一系列的画作时，我也在不断清晰自己当初为什么如此迷恋这种题材的表达方式，自己本身的观念在这个过程中逐渐添砖加瓦建立起来。”王云云沉迷于背影的创作，让她发现到她的“背影情节”其实是她心底里一种“逃避”心理的暗示。

艺术家的画，往往反映出他们的内心世界，“我想我该感谢我的导师刘庆和先生从一开始在教学上就指引我寻找到一条通往自己内心的创作道路，与其说我是在画画，不如说是在通过画画过程中需要做到的一系列努力来了解自己。”对于一个青年艺术家而言，秉持一颗赤子之心无疑是最好的创作动机。



王云云《窈》



- ① 《幽望》
- ② 《沐》
- ③ 《化风》
- ④ 《守心》





❶ 《望尘》



❷ 《赋香》



❸ 《游园》

身为女人，王云云必然会关注一系列专属于女性的“女儿话题”，这些话题也一直活跃在她的生活中，并使得她能不厌其烦地去展示着这个话题的生命力。

女人像一个迷，王云云喜欢带着某些她自己也未知的问题来观察这个群体，潜意识中女人通常与美善、温情等形容词相联。而人们对美好生活的向往，对美好事物的追求从来都是这个社会生活的主题，女人承载了与男人共同管理这个世界的权利，她们的身体与心灵被赋予美的标准，消费着美并参与着与美有关的一切事物，世界给予女人特有的社会地位，女人享用这个位置的同时也被这个位置所用。

在历史环境塑造下的女人似乎对女性也都存在着自己的解读方式，“女人之初，性本善”是王云云看向她们的核心眼光，在现实与理想中，女性形象的创作也成为了连接王云云思考存在感的载体。

“女性的话题中无论是不断呼吁的女权、还是社会生活推崇的女德，都一直活跃在我的生活里，而在社会的一角把女性作为焦点放在创作中去品味研究成了我学习并了解中国画的一条重要通道。”从最初因为“逃避”心理对背影塑造的迷恋到现在从背影的语言探索延伸到其他几个创作系列上女孩形像的挖掘，王云云对女孩儿的形象品读几乎贯穿到她生活的方方面面，行走的路上、拥挤的地铁、雾气弥漫的美院澡堂……王云云贪婪地搜索着能入画的所有女孩儿的素材，然后将“她们”的身影变作了一幅幅耐人寻味的画像。



❶ 《入水》



❷ 《怀艺》



❸ 《幽梦》

浅淡的宣纸水墨设色，浓重的硬纸水墨设色，都成为了王云云当时情绪在纸上的再现。“我喜欢因情绪而起伏的墨与色，挥发女孩儿身体发肤的边边角角，抒写女孩儿内心的同时也透露着我与女孩儿之间在创作时的期盼与交流。女孩微微颌首的小影，轻轻挑起的双眉，娇幽耸起的肩头都会让我在创作时停下，默默感受其该如何落笔琢磨色墨以便符合画面本身的意象。”纸墨之间，抛去尘世的杂质，提炼“女孩儿”最初的形象，让王云云沉浸其中，乐而忘忧。

“每个女人都有自己属灵的生命，我看见她们忘我地存在于人群中，像一个特殊的符号，处处可见又处处不见，被粗糙的生活掩盖了女性本色的姑娘们，忙碌于社会工作之间，我看见她们鲜活的能量气息，却只能透过眼前的形象和言谈举止猜想她们背后的那颗少女之心。”在王云云眼里，她所看见的每个女孩心中都像住着一个精灵，需要慢慢感受那属灵的生命才能让属于她们的味道赋予纸上，而这笔与墨之间的勾勒似乎能够通着她们的氣息，让艺术家与创作对象的情绪也与画面同时被唤起了。

王云云的导师刘庆和先生对她做出了这样一番评价：“她一直能保持着个性，对自己有把握也能担当。这些有着很淡很淡的背景的人物画，让人看了觉得清新、淡然。从心里的承受能力和画面的处理来看，王云云显得更加成熟自信。把自己的性情和感动抑制又洗练地表达，是一种豁达和操守，反映在画面里的情节也就自然成为了她所感知的世界。”

不如放弃国际化

GIVE UP THE INTERNATIONALIZATION

尽管台北国际艺术博览会在追求“国际化”上做出了努力，然而，其来自海外的艺术展品却乏善可陈，整个展览的策划也差强人意。在现今各大市场的竞争都相对白热化的局面下，或许区域化发展，抓住相对“小众”的市场反而不失为最好的生存之道。



不知道是有意或是无意，台北国际艺术博览会由于其一些固有问题，造成了很多发展上的独特现象。例如，虽然台北国际艺术博览会的定位是“国际性艺术博览会”，但是，大部分参展的艺术机构都来自台湾本土，只有少量的艺术机构来自日本、韩国以及大陆。其所谓的“海内外”非常局限。究其根本，还是因为它一个比较地区性的艺术展会。

更令人感到疑惑的是，虽然作为一个当代艺术展会，台北国际艺术博览会却大量充斥了中国传统艺术作品。这么评价并不是因为传统艺术不好。现在诸多大型的艺术展会，都会有相应的“传统艺术”作品，但通常会单独设立一个展会场，这是为了保持展会主要部分的统一性。

而“台北国际艺术博览会”的主办方似乎是和这样的理念背道而驰：在若干个当代艺术机构的展位之间，参观者时不时的可以瞥见一些非常传统的中国水墨或者是书法作品。虽然近些年来“当代水墨”在一些所谓的买家之间所追捧，但当代水墨的边际模糊，究竟什么才是当代，什么才是传统，在这样的模糊状态下，很难有大的发展。

在当代水墨的发展前景如此扑朔迷离的情况之下，台北国际艺术博览会大量的使用它们，其背后的深意很难揣测，尤其是这些展示水墨作品的展位被似乎随机的分散在整个展会里，难免让人觉得这是错误，而非刻意。这样的错误让人担心台北国际艺术博览会将来的发展。仔细观察台北国际艺术博览会的审查委员会，发现成员构成

主要是艺术家和艺术机构的从业人员，却独独缺少艺术史家或者策展人等角色。这样的构成对于一个商业性质的展会虽然有利于把握商业和市场的走向，但是对于艺术本身的公共教育作用则是没有太大的好处的。

大型的艺术展会，往往会在传播商业价值的同时，也重视公共价值和社会价值的宣导。这在各个当代艺术展之中，都非常普遍。因此这些展会的策展人往往都会在展会中安排大量的公共教育活动，例如艺术家或者策展人的讲座等等。然而台北国际艺术博览会却缺乏这样的活动，纵览整个活动日程表，除了VIP开幕的时候，有所谓的艺术论坛，其余的时候，只是艺术家在其画廊或艺术机构和参观者交流而已。

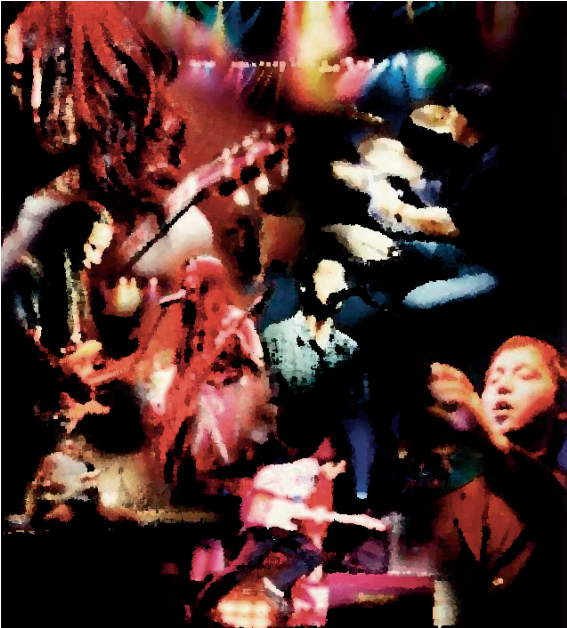
好在，尽管台北国际艺术博览会有诸多的不是，但有些亮点仍然让人对这一亚洲展会的未来充满了希望。例如对于新人的扶持这一点，就是其他欧美展会所不及的。对新兴艺术家的扶持，这几年几乎变成了所有当代艺术展会的重头戏。即使是像弗里茨和巴塞尔这样的老牌大牌艺术展会，也在努力扶持新人。

同时值得注意的是，台北国际艺术博览会并没有单独的在台北市的艺术活动中存在，更多的是和当地的美术馆及其他一些民间的艺术机构等联手进行所谓的艺术周的活动。这在其他艺术展会当中并不多见。尤其是他和台北当代美术馆和台北市立美术馆的合作，从某种程度上来说，弥补了上面所说的缺乏公共教育项目的不足。

消失的摇滚老炮儿

THE DISAPPEARANCE OF ROCK OLD CANNONS

如今的摇滚老炮儿，就像武侠小说里走火入魔，结果废了一身武功的武林高手。如果你一定不死心，带着怀旧的目的想要看这些武林高手比武。结果就会看到风烛残年的风清扬，把独孤九剑练成了独孤“不见”。



最近我的朋友圈被一档歌唱类综艺节目刷屏，这档叫做《中国之星》的节目，因为摇滚教父崔健的加盟而备受争议，也因为节目中重现的经典老摇滚华阴老腔而在乐迷中火了起来。这个节目请来一些成名已久的，或者是半红不紫的歌手，一起同台PK。我没有看过这个节目，但是我也不打算找来看了。我只需要想象一下这个画面就够了，类似风清扬、田伯光、岳灵珊一起在华山比武论剑这样一番场景。和真正的艺术一样，真正的摇滚，也从来不在电视里。

我想现在的很多90后们，像我一样，没有看过1998年崔健怎样在演唱会上用一块红布蒙住了自己的眼睛，我也没有听过崔健在当年的广播中唱《一无所有》时，怎样一嗓子喊出了一个时代。但是这些都不妨碍我们在今天听崔健的歌时，在听到“你问我要去向何方，我指着大海的方向”时的激动和感动。时代已经翻页，崔健为了推广摇滚乐都走上了电视舞台，足见中国摇滚的逐渐式微。

去年，张楚在保利剧院开唱，在第二遍唱起《孤独的人是可耻的》这首歌时，屏幕上出现了“魔岩三杰”当年的合影。1994年的春天，中国大地一声雷，魔岩三杰横空出世，推出了三张专辑，其中包括窦唯的《黑梦》，何勇的《垃圾场》，张楚的《孤独的人是可耻的》。在三张专辑在中国摇滚史上有着举足轻重的地位，魔岩三杰也影响了一代人。可昔年三杰，今日何在？张楚推出了第二张专辑之后就隐退了，而窦唯，虽然因为一张地铁照和一张新专辑再次回归公众视野，但也已经不是当年的那个窦唯了，何勇也被曝出因精神复发砍人入狱。魔岩三杰的故事终究只留在了那个时代。

2004年底，何勇接受新京报采访时，说出了那句著名的：“张楚死了，我疯了，窦唯成仙了。”一语成谶，何勇的麻烦一直不断，封杀、纵火、酗酒、离异。让人唏嘘感叹。

去年我在西湖音乐节听了郑钧的现场。看着他在舞台上扯着嗓子唱歌的样子，心里浮现出四个字——廉颇老矣。听着让人揪心。虽然他还是会唱起“灰姑娘”，而此时他口中的“灰姑娘”已不再是彼时口中的“灰姑娘”。

遥想1992年，郑钧签约红星唱片，两年后发行了他的第一张专辑《赤裸裸》，专辑曲目包括《回到拉萨》、《赤裸裸》、《灰姑娘》等，这张专辑在当时获奖无数，发行超过100万，被列为中国摇滚史上的经典唱片。而现在的郑钧只偶尔出现在各种真人秀和选秀节目中，那些关于摇滚的理想主义，在时代的潮水褪去之后，显得那么赤裸裸。

曾经对生活、事业和爱情都有着美好的憧憬，但现实生活总是能给你一记响亮的耳光，猝不及防，或轰轰烈烈。还没容你细细品味，回头的功夫，一个时代已经被翻了过去。此后能被体味的，只有黑白影像里的残片。

摇滚歌手都敏感而有才华，大多理想主义。就像张楚第一张专辑的名字一样，这些人都有着“一颗不肯媚俗的心”。这大概是因为经历了二十年的光阴，依然总有人提起那个时代，提起他们的名字。因为这个时代现实的我们，根本没办法活得那么纯粹。

WORDS
LEI HU

盛唐卉服鸟章名

HUNDRED-BIRDDRESS

苗族是没有文字的民族，所以他们只能把自己的历史，用不同的载体表现出来。有口口相传的苗族古歌，用水与火浇铸的苗族银饰，还有一针一线绣出的苗绣。而百鸟衣正是老一辈人向后辈人讲述本民族文化的启蒙读本。



送陇是丹寨县城最高最偏远的地方。因为交通不便，千百年来，送陇一直是一片与世隔绝的桃花源。在送陇村这个不过百户的小村庄，诸多古老的传统得以完整的保存，比如百鸟衣这项国家级非物质文化遗产。

“我今年 51 岁了，做百鸟衣有 30 多年了！”平而猫坐在自家新盖起的绣楼中，拿起挂在二楼中堂中的一件百鸟衣，在儿媳平洪针的帮助下，边穿百鸟衣边讲述自己和百鸟衣的缘分……

平而猫是送陇村土生土长的苗女。在百鸟衣没有成为非物质文化遗产之前，平而猫甚至没有走出过苗寨。送陇苗寨做百鸟衣有多少年历史？平而猫自己也说不清。村里也无人知晓，只知道做百鸟衣是世代相传的手艺。传了多少代，也没有记载。但在平而猫成为非遗遗产传承人之后，有专门研究苗族文化的学者告诉她，百鸟衣第一次一鸣惊人是在唐朝的“卉服鸟章进长安”事件中：唐贞观中，东蛮谢元深入朝，颜师古奏言，昔周武时远国归款，乃集其事为《王会图》，今卉服鸟章，俱集蛮邸，实可图写，因命立德等图之。（《宣州画谱·阎立德传》）

以卉服鸟章之名的百鸟衣能在霓裳羽衣盛行的唐代博得生前身后名，有它的渊源：苗家女人穷其一生，只会作一两件百鸟衣。对于苗族人来说，百鸟衣不仅仅是一件衣服这么简单。它是出席婚丧嫁娶活动最重要的“礼服”，更是“牯藏节”这样祭祀活动的“牯藏衣”。百鸟衣更多是一种图腾象征，因而在制作时都是不计工本的。

首先，缝制百鸟的底版就不是普通材质，而是一整块蚕丝版。“在制作百鸟衣前，先要排丝。以前苗族制作百鸟衣排丝是最费工时的事情。因为苗族做蚕丝版不像汉族人做丝绸那样，让蚕先结成蚕茧、缂丝，再织丝绸。苗族人是直接排丝。”

做绣花样底板的材质必须足够高档。因而百鸟衣往往都是用最上好的蚕丝来排丝。所谓排丝，就是找一块平整的木板，在上面划出经纬线，然后让正在吐丝的蚕按照经纬线在木板上边爬行边吐丝。蚕在爬行吐丝过程中吐的丝就自然而然在木板上“镀”成了一张蚕丝板。

让蚕自己吐丝织绸，表面上看很“自动化”，其实是一件功效有低的事情。因为每一波春蚕吐完丝一次后，一个春天就过去了。因而要收集能制作一件百鸟衣的蚕线板，每个绣娘都要等上三四年。但这还只是绣百鸟衣的材料准备阶段。对苗家姑娘来说，真正考验的“绣花样”才刚刚开始。

百鸟衣，顾名思义就是在衣服上绣百只形态各异的鸟。百只是概述，百鸟衣上绣的鸟少则几十，多则上百；鸟也只是泛指。百鸟衣有男女之别，苗语称“欧花闹”，男装苗语称为“欧花勇”。男装多由概念化的牛龙或蛇龙等图案组成，只有“欧花闹”才绣百鸟。“嘎闹”苗族支系百鸟衣之所以以绣百鸟为多，是因为“嘎闹”在苗语中是“鸟的的部族”之意，“嘎闹”人认为自己是上古蚩尤集团中以鸟为图腾的“羽族”的后裔。因而“嘎闹”支系在姑娘们在做百鸟衣时，不仅仅是绣一件衣裳那么简单，她是在蚕丝板上记载苗家史诗。

WORDS
JIANG LING

传奇终将谢幕

YOUNG MARSHAL

赵一荻和张学良、张爱玲和胡兰成，这两对情侣之间有太多相似之处，张爱玲写《少帅》的初衷便是借这个故事来讲自己……



前段时间热播的电视剧《少帅》让张爱玲的这本同名小说又进入了大家的视野，只是张爱玲的这本《少帅》和这部电视剧并没有直接关系；电视剧参考了丰富的史料，展现了青年张学良的军政生涯和情感经历，力求还原历史；而小说以张学良和赵四小姐的情感为主线，既参照历史又加以虚构，目的是为了艺术表达。可惜的是我们无法知晓张爱玲在《少帅》中想要表达的是什么，因为这是一本没有写完的书。

1962 年，身在美国的张爱玲开始动笔写《少帅》一书，年少成名的她在国内享尽了各种赞誉和拥簇，在国外的英文写作却不尽人意，除了《秧歌》小有好评之外，后来的《赤地之恋》和《粉泪》都反响平平，所以《少帅》是张爱玲企图征服美国读者的野心之作。张爱玲为《少帅》做了好几年的准备，查阅了许多历史资料，甚至打算在台湾采风，她在写给丈夫赖雅的信中称《少帅》是她 1963 年转大运的契机，可见这是她寄以厚望并非常用心创作的一部作品。

可惜《少帅》最终没有完稿，最大的可能应该是书中涉及太多军阀派系和人物会让美国读者觉得混乱，张爱玲把写好的稿子给美国友人看，反馈不是太好，此外一些史料的缺失和错误也导致她的写作进入瓶颈。到后来张爱玲也对《少帅》失去了兴趣，因此这本书留下来的只有七章，仅写到张学良挥兵入关帮助蒋介石结束中原大战截止。

张爱玲在《少帅》中从赵四小姐的视角来进行叙述，这是她最擅长的方式，同时也是这本书的致命伤，赵四小姐不在政坛，很多历史

事件都只能通过与张学良的对话来描述，对话中大量的人物和事件都无法进行背景介绍，读起来很费劲。同时由于《少帅》中有很多艺术加工，为避免纠纷张爱玲将所有人物的姓名都改了，张学良改作陈叔覃，赵四小姐改作周四小姐，而两人之间的情事，则由张爱玲通过想象和虚构来完成。在小说里，周陈两个家庭变成了世交，周四小姐 13 岁便和少帅在一起了，从情窦初开到懵懂成人，随着时代的风云变幻，她对陈叔覃的情感也变化着，周四小姐始终在找寻着自己的位置，是一个女人和时代交错的史诗。

赵四小姐（赵一荻）说，是西安事变拯救了她和张学良，她后半生的陪伴中有多少是爱情有多少是亲情、同情已经难以讲清，张爱玲或许会是最能明白赵一荻的人，因为赵一荻和张学良、张爱玲和胡兰成，这两对情侣之间有太多相似之处，张爱玲写《少帅》的初衷便是借这个故事来讲自己，后来这些被她写进了《小团圆》，假使《少帅》能够完成，必然是对赵一荻和张学良这段爱情最完美的注解。

尽管没有写完，《少帅》依然是一本很有意思的书，因为字数太少成书太薄，所以附上了英文原稿，可以看出张爱玲在英文写作最艰难的时期是如何进行风格转化的。在《少帅》这本书中，张爱玲已然抛弃了早期那些让人眼前一亮的漂亮句子，转以沉静而内敛的表达，但时不时还会有惊喜的意象跳出来，对于喜爱张爱玲文字的人来说，依然是值得一读的一部作品。但是读者不能拿她的早期作品来进行对比，作家的创作有高峰有下坡，所有的传奇都有谢幕的一天，“少帅”如此，张爱玲亦如此。

CHINTONE TIME

诚通时间

虑远积厚 承启华章

诚通嘉业集团 2016 发展新思路

THE NEW THINKING OF CHINTONE GROUP

“应变、创新、学习，这将是诚通嘉业所有人未来都将面对的一个重要课题。”
——诚通嘉业集团董事长 王嘉敏



2016 年是诚通嘉业集团承前启后再出发的新起点，站在第二个十年的起跑线上，未来又有了不一样的含义。对集团来说，下一个十年是新时代、新里程，也是新模式、新思想。自 2016 年始，诚通嘉业集团将向轻资产转型，而新的地产业态和盈利模式的搭建，品牌延伸和合伙人机制的组建，这些也将成为集团下一个十年目标实现的重要基础。

未来十年是跨界时代，每个行业都在转型。中国目前的现状是政府政策鼓励创业，号召全民创业，全世界没有一个国家，像中国这么生机勃勃富有创造力。究其

原因，一是中国的社会福利并不优越，中国人面对生活有压力感，大家总想着为以后的好日子多做奋斗；二是因为我们中国人勤劳、聪明，很多人都愿意研究创业。

现在，互联网的发展浪潮对传统的工商业是一个巨大的冲击，导致很多传统的工厂都关闭了，但痛定思痛，传统产业经过调整，新的经济也会有突飞猛进的发展。中国不仅有将近 14 亿的人口，有巨大的市场，同时还具备了很好的创造力，在未来利用互联网技术必然将给经济带来巨大的改变。

找到朝阳产业，找到好项目，是我们诚通嘉业集团必须竭尽全力去做的事。

过去传统的经济真的被革命了。现在，我们去商超、影院、甚至街道边就会有人找你，告诉你扫码关注它的微信号或下载它的产品就可以享受优惠，为了让你成为粉丝，成为购买的市场，这种方式已经非常普遍。现在，我们的生活方式已经发生了巨大的变革，无论是买生活用品、生鲜蔬果还是其他产品，网上都能进行，传统全部被慢慢颠覆。

传统产业被革命后，体验经济、服务经济、健康经济、养老经济等将成为未来经济的主流。

这里提到的养老经济是今天我们都能明白的一种经济，但三年之前我们一直都在研究它，去年我们真正去做了，今年我们的目标之一就是做好我们的养老公寓连锁品牌。未来，养老肯定是中国的一大难题，很大一部分人群在步入老年后都希望能有自己的生活空间，选择一个适合自己的养老方式，我们想要提供的就是一种活力老人想要的居住环境。今年我们的目标是开业 3-5 家九和国际健康养老公寓。

养老服务业是诚通嘉业集团未来的一个发展方向，因为养老有很多相关的产业能带动，也能解决社会问题。养老的盈利模式除了连锁之外，还要靠我们服务的品质来打造品牌，形成诚通嘉业的核心竞争力。发展连锁经营型的养老服务产业，这是我们今年经营工作的一个重点，也是集团未来发展的重点方向之一。

找到朝阳产业，找到好项目，是我们诚通嘉

业集团必须竭尽全力去做的事。2015 年，我们的九章别墅项目实现了北区售罄的好成绩，而由九章别墅延伸出的九章系的地产开发是我们今年需要花精力去研究的。九章系作为升级版的地产开发，属于朝阳产业，它考验的是我们的运营能力。九章别墅带给我们的价值，除了利润，更是培养锻炼了一个高端的队伍和人才的体系，我们做升级版的地产项目，已经拥有了优势，九章系就是房子的升级版，而升级版的地产项目在中国再发展五十年都不是问题，所以今年我们要进一步夯实我们的优势和核心竞争力，打造九章系升级版地产项目形成品牌效应。

目前，诚通嘉业的集团结构当中，有施工、有物业、有销售、有开发商，从拿地到交给业主乃至业主住进来之后，未来若干年，我们都有完整的配套服务。从长远看，如果开发商这个团队能够升级为不断复制的开发团队，有我们自己的建造商、服务商，也有我们自己的客户去营销，我们就有别人没有的优势。总之，我们吸引有土地的开发商建立合作关系至少有三点优势：第一，我们有创造力、创新力，能够创造出符合中国人心理诉求的房子；第二，我们有配合默契的团队，能够提供一条龙服务，综合成本低；第三，我们大量的高素质客户群。

未来三年之内，我们不会轻易地自己去拿地，而是选择合作。如果地价合适，我们会寻求合作开发，以合作方式拓展地产项目是我们拓展九章系项目的重要手段，但我们的合作项目并不仅限于九章系。在未来三年之内只要有机会，有潜力的区域我们都将选择以合

作的方式投资开发，践行轻资产发展模式。以合作的方式拓展地产项目，是我们在地产主板块的一个发展思路。

现在，资本已经不是唯一的地产行业竞争力了，不是只要有土地购买力就能成功做开发，开发商的核心竞争力更多的是靠软实力，所以，我们要采用轻资产发展模式，打造我们的软实力。软实力是看不见的，就是公司的综合能力，包括运营力、服务力。未来十年，由于生产变得越来越简单，科技变得越来越先进，互联网技术应用的越来越广泛，在这样一个大的前提下，服务的相关产业势必成为未来新经济的发展方向，这也是诚通嘉业要追求的方向。

诚通嘉晟物业公司作为诚通嘉业集团的属公司，今年开始将建立自己的生态圈，让公司的服务有一个质的飞跃。现阶段，物业公司已经迎来了前所未有的发展机遇，因为人们的生活方式已经有了革命性的改变。近两年，有若干个资本在想办法收购物业公司，很多知名房企也将物业公司的发展作为了核心战略之一。

互联网经济给我们带来的是去中介，而去中介的范围非常广泛，比如按摩、美容、美甲、洗衣、做饭、保洁等等都可以提供上门服务了，而上门服务已然成为了服务业的发展趋势。另外，“最后一百米经济”也成为了近两年来很多投资人的目标和创业人的发展方向，诚通嘉业集团便参与投资了“指尖快递”，这个公司核心做的就是最后一百米商机，以写字楼、物业公司为核心，

把所有写字楼的及物业公司串联起来，只要上班族想买的东西或家里需要买的东西，就可以通过他们送到。

嘉晟物业公司说到底也是一个平台经济，所谓的生态圈，就是它可以跟与生活相关的很多行业进行对接，发展经营范围。借着现在互联网经济的发展机遇，嘉晟物业公司将重新研究经营模式，致力以创新的模式满足客户的需求和痛点，最终达到上市目的。

毋庸置疑，互联网给我们带来的革命是各行各业的，房地产也是一样，虽然现在房地产 + 互联网解决的主要是营销上的问题，但以后生产建设这个环节要怎么做改革大家一定会去做研究。因此，诚通嘉业集团下属的诚通新新建设公司也将进一步优化自己的结构，包括人才结构、管理结构，提升公司创造价值的能力。面对未来，我们的技术要怎样进行提升，我们的盈利模式要怎么搭建，这些都是我们产业优化的方向。

另外，保理业务作为轻资产模式的一项业务，也是诚通嘉业集团的投资业务之一，天津尚都商贸公司今年就着重发展保理业务。因为诚通嘉业是民营企业，所以要想办法将新的投资项目变成集团的一个新的朝阳产业。抓住机遇，求得发展，打造可持续发展的业务，这个非常重要。

2016 年，诚通嘉业集团在业务层面上将践行轻资产发展模式，打造核心竞争力。诚通嘉业目标是做地产名家，创百年基业。未来，我们将做得更好！

诚通精神 嘉人风采

CHINTONE EXCELLENT EMPLOYEES

回顾 2015，在企业面临各项突发问题的时候，是那些执着坚守的员工助力了企业的发展，他们以不屈不挠的精神，全心全意地为企业做出了贡献，与企业共同承担了一份重担。他们是诚通嘉业的榜样人物，他们的工作事迹证明了他们当获殊荣！他们就是代表诚通精神的诚通嘉人！

青苗奖·优秀新员工

入司一年以内，能迅速融入团队，积极利用自身经验为团队带来效益和改变，工作成绩特别优异，表现突出的新晋员工个人。



银小伍
诚通华亿 - 工程管理部 - 土建工程师

2015 年 4 月入司。2015 年历经几次转岗都能迅速完成身份转换，快速融入团队；认同企业价值观，能充分利用乙方管理经验，对供应商运用新的管理模式，成功引入竞争和奖励机制；在北区交房时间紧、南区更换总包方等严峻环境的考验下，积极应对，以结果为导向，出色地完成了任务。

“在任何工作岗位，都要抱着奉献和学习的精神！”



杨金柱
嘉晟物业 - 副总经理兼工程总监

2015 年 6 月应聘物业公司副总经理兼工程总监职务，入职仅半年，不但能快速融入团队，还能利用自己的项目经验，对施工过程存在的遗留问题和使用功能上的不足提出有针对性的 15 项合理化的建议和意见，工作受到甲方认可；重点解决能源管理使用存在的漏洞，为公司节约运营成本 30 余万元。

“20 年的物业服务和物业工程专业经验指引我专业技术要真正地体现在实际工作中，所以我会把贴身的管家服务工作推向更远、更好！”



宇军
集团本部 - 董事会办公室 - 法务经理

2015 年 5 月入司，在法务部人手少任务重的情况下，入职后迅速开展工作，先后参与处理了大投公司、博泽公司的资金纠纷事宜，并取得了令人满意的成果；在经中诚通公司、诚通新新公的股权交易工作中，充分发挥个人专业优势，设计出合理化的方案，为谈判取得阶段性胜利奠定了基础。

“这是一个活泼、奋进、团结的团队，感谢伙伴们帮助我快速熟悉业务，让我将 20 年的职业经验能够迅速发挥在工作中。”

驯鹿奖·正能量传播者

积极参与企业活动，主观能动性高，在团队中主动性强，热情积极，极富有正能量和带动性。



孟繁章
诚通华亿 - 财务部部 - 会计

2011 年 2 月入司，一直积极参与集团各项活动，表现突出。在 2015 年集团“一个都不能少”一期活动中，作为二组组长，带领大家取得了团队第一名的好成绩。面对一组队员成绩不理想的情况，他在二期活动开始时，主动要求调入一组担任队长，在短短的一个月时间里，他带领一组家人并肩作战，最终以全员达标的优异成绩实现了二期活动的目标。

“任何事情只要去尝试、去挑战自己，不论成败都是值得的！”



郭春祥
诚通新新 - 工程师

1999 年 3 月入司。2015 年在诚通新新面临无人管控、缺乏核心领导局面的关键时刻下，临危受命，敢于担当，勇挑重担，主动承担起了两局的沟通疏导工作，成功完成六项招投标工作；在管理层不能到位的情况下，主动承担起了三个项目的管理工作，在最初的日子里，他日夜奔波于三个项目部，赢得了甲方的信任和认可，为公司维护和巩固市场作出了贡献。

“18 年的工作经验，通过自己的努力，为企业添砖增瓦，希望 2016 年的各项工作顺利完成！”



张献春
集团 - 综合办公室 - 行政经理

2013 年 2 月入司。在 2015 年的行政管理工作中，他取得了优秀的成绩。2015 年集团公司人均行政费用支出较 2014 年下浮 14.7%，且保证了各项行政工作的顺利开展；在民工围堵办公区时能积极应对，每次事件处理他都会冲在最前面，详细了解情况，并妥善安抚控制农民工情绪，防止暴力冲突发生，并且连续一周都自愿留守公司值夜班，保障集团家人的人身及财产安全。

“职责告诉我，我代表的是企业不是个人，所以遇到突发事件我必须冲在最前面。”

耕牛奖·优秀老员工

入司满两年，对企业敬业忠诚、接受团队做出的临时调度和安排，以大局为重，任劳任怨、从不计较个人得失的优秀员工个人。



汤云中

诚通华亿 - 成本合约部 - 成本经理

2008 年 2 月入司。2015 年在天津潘庄项目无成本人员的情况下，顺利完成了与泰达公司的成本资料移交及数据的核定；在华亿项目抢工期间积极参与了北区交房、结算等过程管理及配合协调工作；在项目成本管理中，完成了华亿项目多项疑难结算的处理及过程洽商的审核，参与完成了项目多项重大合同的磋谈与签订；在华亿项目成本人员不稳定的情况下兼顾着内外工作，完成了华亿项目实际成本与目标成本的分析。

“选择一家企业，就像组建一个家庭一样，既然选择了它，就应该不离不弃。

李立昆

嘉晟物业 - 盛嘉华苑项目 - 项目经理

2009 年 9 月入司。2015 年面对项目难度大、抵触情绪高的状况，没有退缩，知难而上，带领全体员工完成了公司营业任务，收费率提升 10%，业主满意度提升 5 个百分点，并实现利润 10 余万元；接到集团出租商业楼的任务，不推诿、不抱怨，积极筹措方法解决问题，在近半年的时间里，数十次带领承租户现场看房洽谈，最终协助圣邦公司寻找到了租户并成功签约。

“任何时候，只要坚定信心，全力以赴，就没有解决不了的事情！”

刘海波

诚通新新 - 总工程师

1994 年 7 月入司。2015 年面对公司危难积极挺身而出，及时解决洛阳法务纠纷问题，后接到调往九章的任务也毫不推诿；为了解决劳务队、材料商围堵问题，住到了工地与各家进行谈判，连续几天都谈到深夜，在华亿没有工程款的情况下，从自己家里拿来了现金，垫付了工人的吃住及交通费，缓解了工人情绪，保证了工程进展；在谈判过程中，对方情绪失控砸碎的玻璃杯子将其面部扎伤，他依然耐心地做劝导疏解工作，对二期工程的顺利开展，做了大量的工作，而这些都是其本人职责范围内的工作，他却没有任何怨言。

“企业培养了我，当企业遇到困难时，我必须责无旁贷！”

奔马奖 · 最佳业绩表现

过去的一年里，工作完成出色，业绩表现最佳，成长最快、且仍拥有潜力的优秀员工个人。



孟玮

诚通华亿 - 设计总监

2015 年 6 月入司。入职后，面对时间紧、任务重，图纸交接不清等工作障碍，她积极克服一切困难，为保证工期，几乎每天在项目上加班至晚上八、九点。她的辛苦付出为后续的设计工作节约了二十余万元的设计费用及宝贵的时间。

“我只想追寻我的坚持和勇气，我不想成为英雄，只想做更好的自己！”



张凤龙

诚通新新 - 工程项目经理

1998 年 7 月入司。2015 年在公司困难时期，他临危受命，不讲条件，勇挑重担，对天津项目与九章项目两头兼顾，截止到 2015 年底，张凤龙负责的两个项目在工程资金困难、施工条件艰苦的情况下累计完成产值 1.1 亿多元。

“每当遇到困难变得气馁时，我的心中就会有一个声音告诉我 向前奔跑，不要停下！”

羚羊奖 · 最具领导风范

具有担当精神，有大局观，做事能从全局角度出发协调运作，不计较个人得失的优秀管理者。



邢琨

诚通华亿 - 副总经理

2014 年 9 月入司。2015 年针对南区成本进行了针对性的对比分析，要求对南区现有招标进行综合评审，从而达到成本控制的效果，使得南区实施成本明显低于了北区成本；在北区交房抢工期间主动请战，承担了部分工程的直接管理督导工作，确保了北区竣工验收通过；在对外事务处理方面，参与解决了工程设计、工程监理等多项合同纠纷的工作，同时解决了项目多项疑难结算及工程过程中多项经济纠纷，为公司避免了相关不必要的人力、费用支出；在集团领导及华亿管理层的大力支持下，华亿项目北区成本偏差率控制在集团审批三级科目的 ±2% 以内。

“企业要想利益最大化，一定是有成本的管控。新的时期，新的挑战，让我们携手并进，再创辉煌！”



李吉安

经中诚通公司总经理兼集团董办主任

2009 年 8 月入司。2015 年，在华亿北区交房出现一些列问题时，主动请缨，支持现场工作；面对恶意讨薪，能够深入乙方了解情况，协调乙方共同前往真实欠债方进行欠款追讨，并与讨薪人员在恶劣环境中同吃住。切实维护了公司的利益，保障了项目的工作秩序

“6 年时间，在诚通嘉业的平台上，我一点点成长。我学会了感恩和责任，在今后的路途上，我只想带领好我的团队，为企业做出更大的贡献！”

大雁奖 · 最佳团队协作

能发挥协作精神，团结一心，为总目标的达成不计较团队边界的两个优秀团队或优秀部门。

营销策划部 & 成本合约部

诚通华亿

2015 年，为考虑营销动线的提升方案，成本部与营销部多次一起视察营销动线，从节约成本及保证营销区域提升效果的双重角度出发，研讨了多种方案；成本部和营销部共同梳理了营销策划的所有合同，对合同纠纷事宜深入探讨，研究对策及方案，并确认了以后规避合同纠纷与公司风险的原则；九章别墅北区交房工作遇到困难，成本部与营销部并肩作战，提出了一系列对策，加快了方案确定的进程等。

“我们都是在为共同的一个目标，一个高端优质的产品而努力。目标一致，求大同存小异，在合作的过程中让彼此更像是战友、朋友、亲人！”

我笑故我在

CROSSTALK TALENT ZHAO FUYONG



达人档案

姓名：赵富勇
年龄：50岁
籍贯：北京
职位：保安
司龄：2年
爱好：相声、看书
自我标签：我笑故我在，只有会思考的人才真正懂得笑的意义。
生活态度：知足常乐，与人为善，给大家带来欢乐。

笑，是人们表达快乐的一种方式。有些人，似乎天生就拥有逗人发笑的能力，同样的事，通过他们的嘴说出来，就变得格外有趣。在嘉晟物业，就有这样一位能说会道的老大哥，在他的脸上总是堆满了笑意，而且，他还总是能把那些快乐的因子传递给别人，他就是我们的相声达人——赵富勇。

Q&A

Q: 您是怎样喜欢上相声表演的呢？

A: 从上学起，我就喜欢上了相声，那时更多的是从电台里听到的。当时一大家子，吃完饭沏好茶，父亲打话匣子，我们一家人烤着火，听着侯宝林、马三立等相声表演艺术家所说的相声，那其乐融融的场景至今还经常在我脑海里出现。后来，我就爱上了相声表演。

Q: 因为相声，您经历过什么让您特别印象深刻的事吗？

A: 我小时候住在胡同里，有天中午听完马三立的逗你玩，我乐了一下午，就想着找个机会也逗逗别人。于是，那天放学后，当我走在回家的路上正穿过隔壁胡同的时候，看见刘大妈刚晾完被子回屋，就想跟她开个玩笑，把她的被子收了，找个地儿一放，让她着着急，隔天再偷偷还她。

我把那薄被藏到了胡同口板儿爷的三轮车车棚子里后就兴高采烈地回家吃饭了，谁知道饭还没吃完，刘大妈就找上门来。小孩儿喜欢恶作剧，我也没想到住在胡同里人多眼杂，我这点小动作根本没逃过别人的眼睛。害得我爸连道歉带鞠躬地把刘大妈给送走了，当晚我家就上演了全武行，我爸是兵邦五四，我是子哇乱叫，后来还是有人把刘大妈叫来才给拉开的，我爸训斥我说：“小小年纪不学好，学会偷人家东西了，我可不行养出一个‘佛爷’（北京俗语小偷的意思）来，你说，你说你怎么想的？”

我当时也觉得委屈，就照实把只是想学“逗你玩”段子的事拿来搞恶作剧的缘由讲了出来，大家一听，都忍俊不禁，刘大妈先哈哈大笑了起来，跟着满院儿看热闹的街坊也都笑了起来，就连我爸也是拿着条梳疙瘩指着我说：“让我说你什么好。”我抬起带着泪珠的脸，看着大家的笑，我也跟着笑了。

相声是一种民间说唱曲艺，也是大众喜闻乐见的一种娱乐方式。相声最大的艺术特点就是能够引人发笑。

Q: 您对相声有怎样的认识和理解？

A: 相声是一种民间说唱曲艺，也是大众喜闻乐见的一种娱乐方式。相声最大的艺术特点就是能够引人发笑。相声在其形成过程中广泛吸取了口技、说书等艺术之长，寓庄于谐，常常以讽刺笑料表现真善美，“说、学、逗、唱”是相声最主要的艺术手段。

Q: 您最喜欢的相声表演艺术家是谁？为什么会喜欢他们？

A: 侯宝林、侯耀文，相声一户侯，是我最喜爱的相声表演艺术家，他们对文化的传承起到了举重若轻的作用，无论是相声艺术，还是做人做事都是我的榜样。记得有一段关于侯大师的采访——文革时期侯宝林大师被排挤，红卫兵让他去扫厕所，据当时的人回忆说，侯大师当清洁工时是厕所最为干净的时候，有人事后问起他那段经历，大师说，干一行就要爱一行，事无分大小，只是革命分工不同。这句话虽然有着很深的时代烙印，但是对于我来说真是受益匪浅。

Q: 您平时会怎么来练习相声呢？

A: 一般都是利用休假时间，以前练习灌口都是跟着电台、电视练，后来背下后，就早上去公园或者遛弯的时候时常叨唠叨唠，只是随着年纪越来越大，家中的事也多了，现在练习相声的时间就越来越少了。

Q: 您练习一个新的相声节目通常需要多长的时间，有怎样的一个练习过程？

A: 这个说不好，传统的段子都是现成的，需要一个因地制宜的增加笑料和包袱的过程，最后就是需要融会贯通，培养与搭档的默契程度，在对词中继续磨合作品，再

在小范围的观众面前表演，根据现场反映再做增减，总的来说，相声是一遍拆洗一遍新，每次都能出新，但万变不离其宗，不忘初心。

Q: 您认为学习相声表演最难和最重要的是什么？

A: 幽默感、发现趣事的眼光、逻辑思维和现场反映快是最为重要的，最难的是表演人物的跳入跳出，当然最基础的当然是口条要好。

Q: 日常生活中，在什么场合下会自己说说单口相声或者找谁一起来做个相声表演？

A: 这说起来，就有很多人不了解了，相声的最高境界其实不是站在台上慷慨激昂的照本宣科，把自己准备好的段子一字不落的说完就完了的，其实相声的最高境界就是和观众聊天，平常说话聊天就是表演，和朋友开一些无伤大雅的玩笑，损友间互相抬杠、打趣就是段子，这不就是一个捧哏一个逗哏的吗？这样引得旁人哈哈一下，不就是相声了吗？大家都是活生生的人，不可能一看人多了，就噌地一下站起来说，我给大家说段单口相声吧，那是有病，而且病得不轻，得吃药，哈哈！

Q: 您觉得拥有会说相声的这项才艺，给您的生活增添了些什么色彩吗？

A: 说是才艺其实更接近的是技巧，人与人沟通的技巧，相声的一些功法就是技巧，比如三翻四抖，观察观众的反应然后进行回应。在日常生活中，用这样的说话方式去和人沟通，总是能做到处处有笑声，无形中增进了人际关系，使得自己能家庭和睦、朋友多多，俗话说得好：经常笑的人，运气不会差。

我们的年会表情

OUR EXPRESSION IN ANNUAL MEETING

2015-2016 年度企业年会

年会时间 2016 年 1 月 31 日

年会地点 北京山西大厦

年会主题 虑远积厚 承启华章 以人为本 共创未来

年会环节 总结与展望 - 誓师大会 - 颁奖盛典 - 联欢会



紧张、严肃、认真、感谢、兴奋、开心、满足……在2015-2016年度的企业年会上，我们每一位诚通嘉业人都在年会现场留下了自己的表情。在这些表情的背后，有我们的努力、有我们的付出、有我们的精心、有我们的坚持，也有我们的幸运……

这次年会的节奏相较以往更为紧凑，在2016年1月31日这一天，我们诚通嘉业人齐聚一堂，共同回顾集团过去一年的成绩与不足，也一起展望集团在新的一年里的工作与计划。年会上，我们在董事长声情并茂的讲话中，看清了我们脚下的道路，我们对集团的未来充满信心！誓师大会中，我们在集团各属公司高管的带领下一起宣读了誓词，我们

坚信我们的努力将战胜一切的困难！颁奖典礼上，我们领略了诚通嘉业集团优秀个人及团队的风采，我们以热烈的掌声为他们所获得的荣誉表示衷心的祝贺！联欢会上，我们欣赏了一个个能歌善舞、能说会道的诚通嘉业人们为我们带来的精彩演出，我们为他们鼓掌，为他们欢呼，他们精彩的表演让我们的笑声弥漫了整个会场！

“我们的心中，有一个梦想，带着它我们一起远航。在诚通嘉业的战船上，让我们一起斗志昂扬……”伴着《诚通嘉业之歌》的乐音，年会上每一幕精彩的场景都深深地刻入了我们的脑海，那些我们在年会上定格住的表情，就是我们记忆的印章！

私 园 觀 止。

千平庭院 精装定制

VIP HOTLINE

8433 9999

北京市朝阳区东苇路3号

WWW.JZVILLA.COM

九
章
別
墅



CHINOISERIE
VILLA

